

Požadavky na udržitelné zemědělské hospodaření ve vztahu k ochraně vody a půdy a změně klimatu

Ing. Jaroslava Šamsová

samsova@volny.cz

Telefon: 604 205 690

Raná 28. listopadu 2024



Program

- **Úprava dotačních podmínek přímých plateb a kontrol podmíněnosti v roce 2025**
- **Nitrátová směrnice – 6. akční plán nitrátové směrnice pro roky 2024 – 2028**
- **Dotační přesah nitrátové směrnice, Portál farmáře**
- **Další aktuality, evidence hnojení a POR, havarijní plány**
- **Změny podmínek DZES 5 a vazba na parametry protierozní vyhlášky**

NÁVRH ÚPRAV NV PP A NV CC

► PROBÍHAJÍCÍ MODIFIKACE SP:

- červen: MV – projednání návrhu modifikace SP
- červenec / srpen: konzultace s EK
- září: odeslání modifikace EK
- **schvalovací procedura během III. a IV. Q**

► PARALELNĚ – NOVELY NV:

- diskuse v pracovní skupině MV
- legislativní proces IV.Q – VPŘ, MPŘ
- **I.Q schválení Vládou, publikace ve Sbírce**

Nariadení vlády cross compliance

► SOCIÁLNÍ KONDICIONALITA:

- požadavky v oblasti zaměstnanosti a ochrany zdraví a bezpečnosti
- dle MPSV včetně § 5 písm. e) zákona č. 435/2004 Sb. = tzv. nelegální práce
- platné, běžně kontrolované požadavky, žádné duplicity kontrol, přebírání výsledků z pravomocných rozhodnutí
- sankční postup:
 - obecně 3 %
 - 5 % v případě pracovního úrazu nebo v případě sankce od 100 tis. Kč

Nariadení vlády cross compliance

➤ DZES 1 - ECP:

- technické úpravy k vyloučení ploch, které jsou součástí DZES 2 nebo DZES 9
- stanovení priorit, jednoznačnost posuzování

➤ DZES 2 – OCHRANA PŮD BOHATÝCH NA UHLÍK:

- podmínky pro kultury T a R – vazba na další DZES
 - T: zákaz rozorání – výjimky KP; KPÚ; 0,1 ha
 - R: pokryvnost do 31. 12., zákaz orby
- výjimka pro EZ v ANC (?)
- zákaz zřízení nové meliorace

Nařízení vlády cross compliance

➤ DZES 5 - EROZE:

- nová eroze od ozimů 2025, postupný náběh SEO a MEO NR
- zakomponování nové POT osevní sled (původně v příloze, ale odlišné technické vymezení si vyžádalo zvláštní úpravu)
- změna pojetí vzdálenosti 6 (12) m
 - DPB téhož uživatele
 - vázáno na zemědělskou kulturu U a G
 - zjednodušení pro posuzování
 - načasování s „novou erozí“
 - také pro DZES 7b
- vynětí DPB v působnosti PEV

Nařízení vlády cross compliance

➔ DZES 8 – OCHRANA KP:

- ➔ doplněny postupy běžného obhospodařování, které nepředstavují poškození KP, např.:
 - ➔ přítomnost zvířat (průchod, odpočinek, extenzivní pastva)
 - ➔ ořez a zmlazování dřevin, výmladkové hospodaření, sběr palivového dříví
 - ➔ pohyb osob, přejezdy techniky
 - ➔ minimální údržba (seč max. 1x ročně)
 - ➔ údržba dle podmínek ekoplatby (viz dále)

➔ DZES 9 – NATURA:

- ➔ výjimka při souhlasném stanovisku OOP

➔ MINIMÁLNÍ POŽADAVKY - HNOJIVA A POR :

- ➔ zohlednění novely NV 262/2012

Nařízení vlády cross compliance

► SANKČNÍ SYSTÉM:

- obecně záměr zjednodušení a zmírnění sankčního systému
- doplnění možnosti neuplatnění sankce v případě prvního porušení DZES, které je zanedbatelného charakteru (dle hodnotících tabulek)

► PŘÍLOHY K HODNOCENÍ PORUŠENÍ:

- dílčí změny parametrů závažnosti a rozsahu

Nařízení vlády k přímým platbám

► EKOPLATBA:

- dílčí úpravy základní a prémiové ekoplátby
- doplněny 3 nové ekoplátby
 - podpora nových krajinných prvků
 - podpora údržby krajinných prvků
 - podpora pásového střídání plodin

► PLATBA VÁZANÁ NA PRODUKCI:

- nebudeme spouštět diskutovanou podporu dojených ovcí a koz
 - absence spolehlivého kontrolního systému
 - ekonomické analýzy nepodporují teze o vyšší citlivosti sektoru než dosud podporovaného
- navrhovány pouze technické úpravy

Nariadení vlády k prímým platbám

➔ ZATRAVNĚNÍ:

- ➔ kultury S / V / D sladěny s nastavením DZES 1 + uplatnění principu zachování trvalé kultury
- ➔ i v ECP zatravnění náhradou + výjimka pro případy, kdy pozemek zůstává zatravněný
- ➔ technická úprava: omezení deklarace k zatravnění na plochách pod 0,1 ha

➔ KONTROLNÍ OBDOBÍ T :

- ➔ období zkráceno na 30. 9. s výjimkou DPB s povinností nepokosů (?)

Nařízení vlády k přímým platbám ekoplátby

➔ STANDARDNÍ ORNÁ PŮDA:

- ➔ doplněna výjimka z kontrolního období „R“ pro možnost zatravnění náhradou nebo AEKO

➔ ÚHOR:

- ➔ zrušena podmínka dvouletého trvání zeleného úhoru
- ➔ sloučeny podmínky a termíny pro zelený a nektarodárný úhor
- ➔ zrušeny podmínky, které upravovaly převody z T na U

Nařízení vlády k přímým platbám - ekoplatba

➔ NEPRODUKČNÍ PLOCHY:

- ➔ vyčlenění 5 % R / U / G
- ➔ není dílčí % pro úhory, jsou započítatelné všechny typy ploch, jen pro MPL limit max. 60 %
- ➔ koeficient pro MPL 0,3
- ➔ koeficient pro PVN 0,5
- ➔ koeficient pro nektarodárný úhor 1,5
- ➔ revize koeficientů pro KP, nový KP = 3

➔ EKOPLATBA NA UDRŽITELNÉ HOSPODAŘENÍ SE ŽIVINAMI:

- ➔ upraven specifický režim pro EZ
- ➔ **prosba ke spolupráci na hodnocení podmínky**

Nařízení vlády k přímým platbám - ekoplátba

► EKOPLATBA NA PODPORU PÁSOVÉHO STŘÍDÁNÍ PLODIN:

- platba na výměru R, alespoň 1 ha
- posouzení souladu s certifikovanou metodikou pro pásové střídání plodin Státním pozemkovým úřadem
- doložení potvrzení SPÚ na SZIF do 30. června
- ověřuje se: vhodnost plodin, geoprostorové umístění pásů, protierozní opatření, rozvržení neproduktivních ploch
- plánovaná sazba = cca 9 750 Kč/ha (při rozsahu cca 2000 ha ročně)
- **! rozpočty vychází z plánovaných hodnot**, finální sazby pro výplatu zohledňují:
 - skutečně deklarované hektary
 - minimální / maximální odchylky ve Strategickém plánu

Nariadení vlády k prímým platbám - ekoplatba

➤ EKOPLATBA NA PODPORU NOVÝCH KRAJINNÝCH PRVKŮ:

- platba na výměru nového KP založeného na orné půdě
 - minimální výměra 100 m² (0,01 ha)
 - vznik KP po 1. 1. 2025, datum vzniku evidován v LPIS
 - specifická deklarace jednoho typu KP / DPB, požadavek na výměru nad 50 m²
 - platba omezena na max. 50 % výměry půdy evidované v LPIS
- plánovaná sazba = cca 9 000 Kč/ha (při rozsahu cca 100 ha ročně)
- **! rozpočty vychází z plánovaných hodnot**, finální sazby pro výplatu zohledňují:
- skutečně deklarované hektary
 - minimální / maximální odchylky ve Strategickém plánu

Nariadení vlády k prímým platbám - ekoplatba

➔ EKOPLATBA NA PODPORU ÚDRŽBY KRAJINNÝCH PRVKŮ:

- ➔ platba na výměru KP - minimální výměra 100 m²
- ➔ stanoveny indikátory dobrého stavu:
 - ➔ seč nebo spasení části travobylinné plochy KP
 - ➔ dosazení chybějících / odumírajících dřevin
 - ➔ výchovný řez, ochrana sazenic proti okusu
 - ➔ odstranění invazivních rostlin, odstranění odpadu
- ➔ pokračuje diskuse s resortem ŽP k technickým detailům
- ➔ plánovaná sazba = cca 38 000 Kč/ha (při rozsahu cca 5000 ha ročně)

Nariadení vlády k prímým platbám - ekoplatba

➤ EVIDENCE KRAJINNÝCH PRVKŮ V LPIS:

- úprava „způsobilého hektaru“ – průřezově pro všechny plošné platby SZP
- od roku 2025 připravena změna pojetí - zohlední se a do plochy DPB zahrnou i krajinné prvky dosud posuzované jako „vnější“
 - alespoň 50 % výměry KP bylo historicky zemědělsky obhospodařovanou plochou
 - je prokázán právní důvod užívání
 - KP je maximálně 50 % výměry DPB
- evidování data vzniku KP
- pro nově vysazené stromy se neuplatní minimální vyžadovaný průmět koruny



Nový akční program nitrátové směrnice na období 2024–2028, bilance živin a organické hmoty

Uplatnění nitrátové směrnice v ČR

NV č. 262/2012 Sb. = prováděcí předpis k § 33 vodního zákona
(implementace směrnice Rady 91/676/EHS ze dne 12. prosince 1991, o ochraně vod

před znečištěním dusičnany ze zemědělských zdrojů, „nitrátová směrnice“)

- všechny informace jsou na **www.nitrat.cz** včetně nové metodiky (2024)
- ➔ informace k DPB na **Portálu farmáře** (PF)

Změny schválené v roce 2024, s účinností od 1. 7. 2024

(novela nařízení vlády č. 262/2012 Sb.,
pod č. 193/2024 Sb.)

- 5. revize vymezení zranitelných oblastí (ZOD)
- 6. akční program (2024–2028)
- úpravy se automaticky přenesou i do jiných předpisů, zejména dotačních (přenesená působnost: PPH 2, DZES, minimální požadavky na používání hnojiv, ...)

6. akční program nitrátové směrnice (2024–2028)



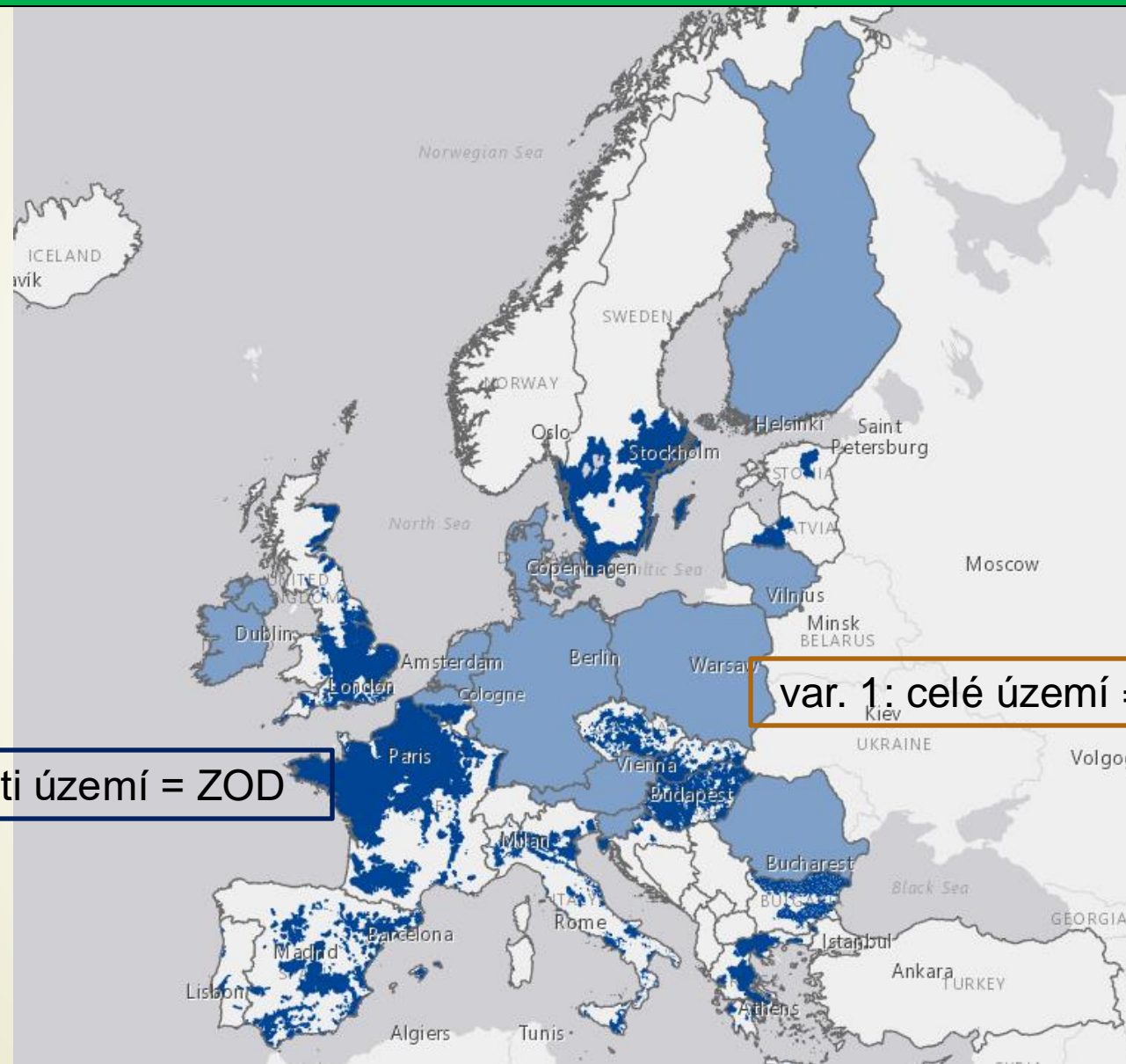
Jana Wollnerová, Lada Kozlovská, Jan Klír

**Hospodaření ve zranitelných oblastech
– 6. akční program nitrátové směrnice**

Metodika pro praxi



Zranitelné oblasti v EU



var. 2: části území = ZOD

var. 1: celé území = ZOD

Nové zranitelné oblasti v ČR (k.ú.)

okr. Jindřichův Hradec: Mutyněves

okr. Třebíč: Březník, Dukovany, Kladeruby nad Oslavou, Kralice nad Oslavou, Kramolín, Kuroslepy, Lhánice, Mohelno, Náměšť nad Oslavou, Popůvky nad Jihlavou, Sedlec u Náměště nad Oslavou, Skryje nad Jihlavou, Sudice u Náměště nad Oslavou, Zňátky

okr. Brno-venkov: Senorady, Litava, Skryje, Tišnovská Nová Ves, Újezd u Tišnova

okr. Blansko: Křetín

okr. Svitavy: Brněnec, Březová nad Svitavou, Dolní Rudná, Horní Hynčina, Horní Rudná, Moravská Chrastová, Pohledy, Zářečí nad Svitavou, Želivsko

okr. Příbram: Leletice

okr. Rokycany: Holoubkov

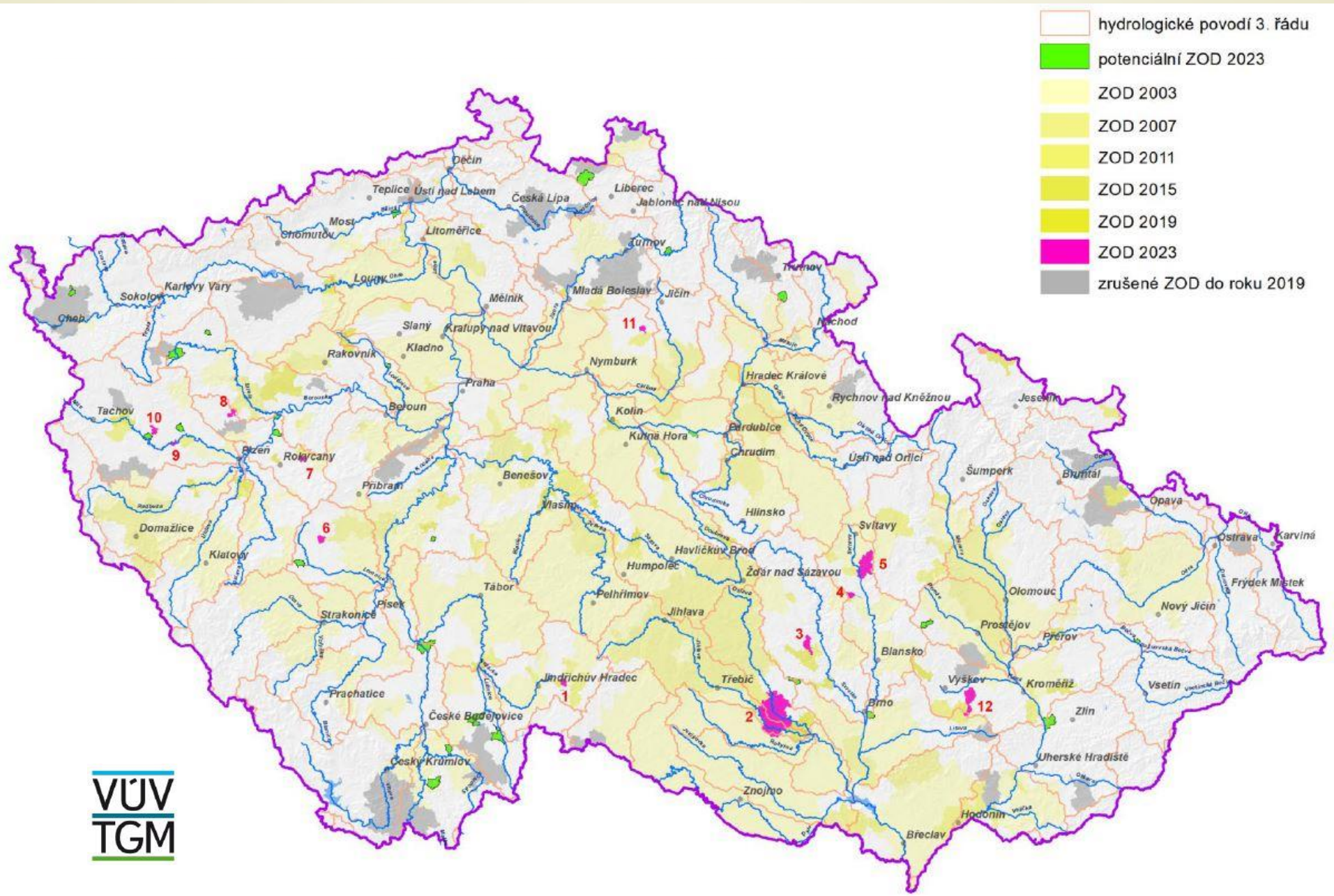
okr. Plzeň-sever: Bučí, Mrtník

okr. Tachov: Butov, Vranov u Stříbra, Víchov

okr. Jičín: Pševes

okr. Vyškov: Dětkovice, Švábenice

Revize zranitelných oblastí v roce 2023, s účinností změn od 1. 7. 2024



Změna některých opatření akčního programu

Hlavní změny

- Letní a podzimní hnojení (omezení dávek kejdy a digestátu)
- Období zimního zákazu hnojení (posunutí začátku zákazu = zkrácení)
- Limity N k plodinám (snížení limitů, úprava odpočtů, jen 1 limit k zelenině)
- Uložení hnoje na poli (snížení množství steliva, nové druhy steliva)
- Ochrana zdrojů pitné vody (nové ochranné pásy kolem OPVZ I. stupně)
 - uložení hnoje
 - pěstování kukuřice apod.
- Bilance N (od hospodářského roku hnojení 2024/2025 výpočet bilance pouze pro ornou půdu, posunutí termínu výpočtu do konce února)

Letní a podzimní hnojení na orné půdě

Omezení dávek dusíku na o.p. v období po sklizni hlavní plodiny

- závisí na začlenění pozemku do aplikačního pásma (podle BPEJ)
- vztahuje se k období od 15. června do začátku období zákazu hnojení
- platí jen pro minerální N hnojiva (A) a hnojiva s rychle uvolnitelným N (B)
- týká se pouze hnojení k následným meziplodinám, ozimým plodinám, jarním plodinám nebo ke slámě (*včetně slámy po sklizni kukuřice*)
- za meziplodinu je považován i výdrol řepky použitý pro zelené hnojení
- za slámu se považuje i strniště o výšce min. 40 cm po sklizni kukuřice na siláž
- **za slámu se považují i rostlinné zbytky po sklizni trav na semeno**

Letní a podzimní hnojení na orné půdě

- V případě použití hnojiv k podpoře rozkladu slámy lze navíc použít
 - nejvýše 30 kg N/ha ke hnojení řepky
 - ~~nejvýše 20 kg N/ha ke hnojení ostatních ozimých plodin~~
- Přepočítání N mezi hnojivy **A** (*minerální N hnojiva*) a **B** (*hnojiva s rychle uvolnitelným dusíkem, např. kejda, digestát, ...*) = **1 : 1,7** (*původně 1 : 2*)
 - přepočítání použít i při omezení jednorázových dávek na určitých pozemcích s kulturou T (§ 7 odst. 11, § 11 odst. 3)

Letní a podzimní hnojení na orné půdě

****Hnojení ve III. aplikačním pásmu v období do 31. října pro klimatické regiony 0–7

nebo do 15. října pro klimatické regiony 8–9 je možné s inhibitorem nitrifikace,

a to při použití dávkovacího zařízení pro řízenou homogenizaci a v dávce uvedené

v příbalovém letáku nebo na schválené etiketě; v následujícím období do začátku

zákazu hnojení podle § 6 je možné hnojení bez použití dávkovacího zařízení,

případně i bez inhibitoru nitrifikace:

- klimatické regiony 0–7: **1. 11. – 29. 11.**
- klimatické regiony 8–9: **16. 10. – 14. 11.**

Zákaz používání N-hnojivých látek (o.p., T)

Klimatický region*	Minerální dusíkatá hnojiva	Hnojiva s rychle uvolnitelným dusíkem	Hnojiva s pomalu uvolnitelným dusíkem***
0–5	1. 11. – 15. 2. (1. 11. – 31. 1.**)	15. 11. – 15. 2. (15. 11. – 31. 1.**)	15. 12. – 15. 2.
6–7	1. 11. – 28. 2. (1. 11. – 15. 2.**)	15. 11. – 28. 2. (15. 11. – 15. 2.**)	15. 12. – 28. 2.
8–9	15. 10. – 28. 2. (15. 10. – 15. 2.**)	5. 11. – 28. 2. (5. 11. – 15. 2.**)	15. 12. – 28. 2.

*	první číslice kódu bonitované půdně ekologické jednotky
**	platí na zemědělských pozemcích s průměrnou sklonitostí nepřevyšující 5 stupňů a s porostem ezimých plodin
***	platí i pro upravené kaly; pokud nedojde k následnému pěstování ezimých hlavních plodin nebo meziplodin v tomtéž kalendářním roce , je zakázáno hnojení také v období od 1. června do 31. července

Výnosy plodin a limity přívodu dusíku pro jednotlivé VH (úpravy u některých plodin)

Plodina	Výnosové hladiny					
	1		2		3	
	t/ha	kg N/ha	t/ha	kg N/ha	t/ha	kg N/ha
Pšenice ozimá potravin.	do 6,0	170 160	6,0–8,0	200	nad 8,0	230
Pšenice ozimá nepotrav.	do 6,0	150 140	6,0–8,0	180 170	nad 8,0	200 190
Tritikale	do 4,5	125	4,5–6,5	150 145	nad 6,5	165
Kukuřice na zrno	do 8,0	190 170	8,0–10,5	220 210	nad 10,5	240 230
Kukuřice na siláž	do 40	190 170	40–50	220 210	nad 50	240 230
Brambory sadbové	do 20	100 90	20–30	125 110	nad 30	150 135
Brambory ostatní	do 30	140 135	30–40	170 160	nad 40	190 180
Cukrovka Řepa cukrová	do 65	170 140	65–80	190	nad 80	210
Krmná řepa Řepa krmná	do 35	100 80	35–50	130 100	nad 50	150 120
Řepka	do 3,0	200 180	3,0–4,0	220 200	nad 4,0	230 220

Limity přívodu dusíku k plodinám

- Úprava zápočtu do limitu N následné plodiny
 - **50 kg N/ha po jeteli nebo vojtěšce**
 - **25 kg N/ha po ostatních plodinách vázajících vzdušný dusík nebo směsích plodin vázajících vzdušný dusík s jinými plodinami**

Limity přívodu dusíku pro zeleninu a referenční výnosy – úprava

Plodina	Limit (kg N/ha)	Plodina	Limit (kg N/ha)
Hrách zahradní (zelené zrno)	70	Tykev	180
Hrách zahradní (lusky)	70	Salát ledový	185
Chřest	100	Kukuřice cukrová	190
Kopr vonný	100	Zelí pekinské	195
Fazol zahradní	110	Kapusta kadeřavá (kadeřávek)	200
Křen selský	120	Mrkev	200
Ředkvička	120	Petržel naťová	200
Petržel kořenová	125	Špenát	200
Celer listový (naťový)	145	Kapusta růžičková	215
Šalotka	150	Meloun vodní	220
Česnek	150	Reveň kadeřavá (rebarbora)	225
Salát ostatní	150	Kapusta hlávková	230
Ředkev	155	Pór	240
Lilek vejcoplodý	160	Celer řapíkatý	245
Pažitka	160	Brokolice	250
Rajče	160	Celer bulvový	250
Řepa salátová	160	Okurka nakládačka	250
Cibule	170	Paprika	250
Čekanka salátová	170	Zelí hlávkové červené	260
Pastinák	170	Zelí hlávkové bílé ostatní	265

Uložení tuhých statkových hnojiv na zemědělské půdě v ZOD

V ZOD max. 12 měsíců (**při meziskladování – max. 9 měsíců**),
opakování nejdříve po 4 letech **každoročního pěstování plodin**

- ▶ **hnůj skotu, prasat, drůbeže** může být uložen na zemědělské půdě až po tříměsíčním skladování na hnojišti
- ▶ **meziskladování se nevyžaduje** pro
 - ▶ hnůj z hluboké podestýlky, který se shromažďoval ve stáji nejméně 3 týdny
 - ▶ hnůj skotu ze stelivových provozů bez produkce močůvky, při průměrné denní spotřebě steliva ~~nad 6 kg/DJ~~ **na 1 DJ nad**
 - ▶ 4 kg slámy nebo sušeného separátu kejdy či digestátu
 - ▶ 6 kg dřevních pilin nebo
 - ▶ 11 kg nesusušeného separátu kejdy či digestátu(nebo jeho následném doplnění)
- ▶ statková hnojiva od jiných druhů zvířat (koně, ovce, kozy)

Výběr míst vhodných k uložení statkových hnojiv, kompostu a separátu digestátu na z.p. v ZOD

- **Dostatečná vzdálenost od útvarů povrchových vod** (minimálně 50 m nebo při sklonitosti pozemku nad 5° minimálně 100 m,
minimálně 100 m od hranice ochranného pásma vodního zdroje I. stupně)
- **Mimo půdy meliorované, erozně ohrožené, písčité, s velmi propustným podložím nebo zamokřené** (*mapa v LPIS*)
- **Řádné ošetřování skládky** (netýká se kompostu):
 - zabránění přítoku povrchové vody a odtoku hnojůvky (*záchytné brázdy, přehrnutí zeminy, přidání slámy apod.*)
 - péče o celkový vzhled skládky statkových hnojiv (minimální výše 1,7 m,
max. šířka 20 m, orientace delší stranou po spádnici)



(foto: Pavel Svoboda)

Střídání plodin

- ▶ Kukuřici ve třetím aplikačním pásmu nelze pěstovat více než dva roky po sobě.
- ▶ **uvedený požadavek se vztahuje i na zemědělské pozemky, bez ohledu na jejich zařazení do aplikačního pásma, jejichž jakákoliv část se nachází ve vzdálenosti menší než 100 m od hranice ochranného pásma vodního zdroje I. stupně**
- ▶ **podmínka přerušení sledu kukuřice je splněna i zařazením meziplodiny zaseté nejpozději do 30. 9. a ponechané na pozemku až do následujícího roku, do zahájení předseťové přípravy pro pěstování následující kukuřice**
- ▶ *vztahuje se i na kukuřici ve směsích*
- ▶ *tolerance 10% překryvu*

Hospodaření na svažitých pozemcích

Z důvodů ochrany půdy před erozí a vod před znečištěním se nesmí pěstovat kukuřice, brambory, řepa cukrová, řepa krmná, bob polní, sója, slunečnice nebo čirok na zemědělských pozemcích se sklonitostí převyšující 7 stupňů, jejichž jakákoliv část se nachází ve vzdálenosti menší než 25 m od útvaru povrchových vod **nebo od hranice ochranného pásma vodního zdroje I. stupně.**

Bilance dusíku ve zranitelných oblastech

- **Spotřeba hnojiv:** za hospodářský rok (1. 7. – 30. 6.)
- **Plochy, sklizně:** kalendářní rok (ve kterém hospodářský rok končí)
- Povinnost výpočtu bilance N **(nově do konce února), a to jen pro obchodní závody nad 30 ha orné půdy**
- Limit bilančního přebytku dusíku je **70 kg N/ha z.p. orné půdy závodu**, v průměru (*nikoliv v součtu*) tří po sobě následujících hospodářských let
- Průměrný roční přívod dusíku symbiotickou fixací vzdušného dusíku u plodin vázajících vzdušný dusík pěstovaných jako hlavní plodina, a to ve výši **180 kg N/ha jetele nebo vojtěšky, 120 kg N/ha hrachu, bobu a sóji pěstovaných na semeno** nebo 80 kg N/ha ostatních plodin vázajících vzdušný dusík nebo směsí plodin vázajících vzdušný dusík s jinými plodinami
- Odběr živin **dle přílohy č. 6 k vyhlášce č. 377/2013 Sb. (tabulka č. 5 v příl. č. 5 k nařízení vlády č. 262/2012 Sb. zrušena, jako nyní již duplicitní)**



O nás

Kariéra
Dokumenty
Média

Výzkum

Projekty
Databáze
Genetické zdroje

Poradenství

VÚRV radí praxi
Software (bilance)
Metodiky

Pro veřejnost

Volná místa
Meteostanice
Úspěchy

- **„Provizorní“ excely** (*MZe připravuje aplikace v návaznosti na různé typy evidencí, pro zajištění jednotného výpočtu*)
 - Ekoplatba na udržitelné hospodaření se živinami (*od JŽ 2025*)
 - Model OH pro ekoplatbu 2024 (*výpočet stejný jako v roce 2023*)
 - Bilance N za 2023/2024 (*výpočet stejný jako za hosp. rok 2022/2023*)

Ekoplatba na udržitelné hospodaření s P a N

- **Novela nařízení vlády č. 83/2023 Sb. (přímé platby) v roce 2024**
- **Nový § 24a „Podmínky poskytnutí ekoplatby na podporu udržitelného hospodaření se živinami“ + nová příloha č. 20**
 - **nová ekoplatba**, vedle celofaremní ekoplatby
 - **účinnost od 1. 1. 2025**, tedy využitelné až **pro ekoplatbu 2025**
 - hodnotí se v průměru na 1 ha **orné půdy** (kultury R, G, U)
 - současně je nutno dodržet i podmínky ekoplatby na organickou hmotu
 - **hlavní principy:**
 - udržovat vhodný obsah P v půdě, tedy nesnižovat půdní úrodnost vyčerpáváním zásob fosforu v půdě, ale ani nepřehnojovat fosforem (riziko znečištění vod)
 - nepřehnojovat dusíkem, tedy hnojit podle reálně dosažitelných výnosů, potřeb rostlin, podmínek stanoviště, průběhu povětrnosti...

Ekoplatba na udržitelné hospodaření s P a N

➤ Fosfor

- průběžně navracet do půdy fosfor odvážený ve sklizených produktech, s přihlédnutím k výsledkům AZZP
 - nahrazovací koeficient při obsahu P: „nízký“ = 1,5; „vyhovující“ = 1,0; „dobrý“ = 0,5; „vysoký“ a „velmi vysoký“ = 0; nezjištěný = 1,0
 - při průměrném nahrazovacím koeficientu pod 0,3 nelze o ekoplatbu žádat
- odběr P se vypočítá podle produktů sklizených v roce 2024
- dodání P se hodnotí za hosp. rok 2024/2025 (1. 7. 2024 – 30. 6. 2025)
- tolerance: -2 až <0 kg P/ha (50 % dotace), 0 až +10 kg P/ha (plná dotace)

➤ Dusík

- dodržet bilanční přebytek dusíku – max. limit je 60 kg N/ha o.p., v roce dotace; výpočet je stejný jako u bilance N v rámci nitrátové směrnice
- dodání N se hodnotí za hosp. rok 2024/2025 (1. 7. 2024 – 30. 6. 2025)
- odběr N se vypočítá na základě produktů sklizených v roce 2025

Příklad výpočtu

► Aktuální výsledky AZZP (příklad pro subjekt s 220 ha orné půdy)

- Zpráva o výsledcích AZZP (k datu JŽ 2025), kap. Základní statistické zpracování (ke stažení na Portálu farmáře – Registr půdy LPIS – tisk 14a. Zpráva o výsledcích měření AZZP – dle roků, ve variantě **Kompletní**)

Kultura: standardní orná půda = zemědělská půda								
Půdní reakce								
kategorie		EK	SiK	K	SlK	N	A	SiA
celkem ha	189,11		4,24	3,48	32,50	127,00	21,89	
% ha	100,0		2,2	1,8	17,2	67,2	11,6	
Obsah přístupného fosforu								
kategorie		N	VH	D	V	VV		
celkem ha	189,11	8,09	64,74	37,01	49,68	29,59		
% ha	100,0	4,3	34,2	19,6	26,3	15,6		

Tabulka č. 4 Výpočet průměrného koeficientu pro stanovení potřeby dodání fosforu

Obsah přístupného fosforu v půdě ³⁾	Výměra orné půdy k datu podání žádosti	Koeficient	Pomocný výpočet
Nízký (do 50 mg P/kg)	8,09	1,50	12,14
Vyhovující (51–80 mg P/kg)	64,74	1,00	64,74
Dobrá (81–115 mg P/kg)	37,01	0,50	18,51
Vysoký (116–185 mg P/kg)	49,68	0,00	0,00
Velmi vysoký (nad 185 mg P/kg)	29,59	0,00	0,00
Nezjištěný	30,89	1,00	30,89
Výměra celkem a průměrný koeficient (vážený průměr)	220,00	0,57	126,27

Dle návrhu směrnice EP a Rady o monitorování půdy stanoví členský stát max. hodnotu obsahu extrahovatelného fosforu v rozmezí 30–50 mg P/kg (Olsen), tj. cca 60–100 mg P/kg (Mehlich 3), optimální je tedy kategorie „Vyhovující“.

Ekoplatba na udržitelné hospodaření s P a N

- **Obsah fosforu v rostlinných produktech** (sklizeň v roce 2024)
 - 4,04 t P
- **Potřeba dodání fosforu** (hospodářský rok hnojení 2024/2025)
 - $4,04 \text{ t P} \times 0,57 = 2,32 \text{ t P}$
- **Skutečné dodání fosforu** (hospodářský rok hnojení 2024/2025)
 - $8,30 \text{ t P}_2\text{O}_5 = 3,62 \text{ t P}$
(přepočítání z oxidové formy na formu prvků podle vzorce: $P = P_2O_5 \times 0,436$)
- **Bilance fosforu** (ve vztahu k následnému vracení fosforu)
 - $1,30 \text{ t P} (= 3,62 - 2,32)$
 - 220 ha orné půdy
 - v průměru **5,90 kg P/ha** orné půdy (*v toleranci 0 až +10 kg P/ha*)
- **Bilance dusíku** (hospodářský rok hnojení 2024/2025, sklizeň v roce 2025)
 - výpočet stejný jako u bilance N 2024/2025 podle nitrátové směrnice

Bilance organické hmoty pro ekoplatbu

- **Strategický plán SZP na období 2023–2027 pro Českou republiku**
(pravidla pro ekoplatbu byla zveřejněna v srpnu 2022)
- **Nařízení vlády č. 83/2023 Sb., o stanovení podmínek poskytování přímých plateb zemědělcům**
(účinnost od 1. 4. 2023)
- **Základní celofaremní ekoplatba – hospodaření s organickou hmotou**
 - **kultura R:** § 13, odst. 5–9, 17–20, přílohy č. 3 a 4
 - **kultura C:** § 18, přílohy č. 8 a 9
 - **kultura P:** § 20, přílohy č. 10 a 11
- **Formulář (MS Excel) pro výpočet = Model OH (pro kultury R, C, P)**
www.vurv.cz Poradenství → Software (bilance)

Bilance organické hmoty pro ekoplatbu

Udržitelné hospodaření s organickou hmotou na ploše min. 35 % orné půdy (R+G+U) – *model OH*

- flexibilita podle pěstovaných plodin
- přepočtové koeficienty pro aplikaci statkových a organických hnojiv, příp. upravených kalů i používání půdoochranných technologií
- hodnoceno za hospodářský rok hnojení (1. 7. – 30. 6.)
- výpočet se provede do 30. 9., předkládá se kontrole na místě, správnost bude ověřována z evidence hnojení
- zvlášť se počítá bilance pro kultury C (chmelnice) a P (víceleté produkční plodiny, např. chřest) – Model OH C, Model OH P
- výpočet Modelu OH pro ekoplatbu 2024 a 2005 zůstává stejný

Hospodaření s organickou hmotou – R

- Podmínka se vztahuje na žadatele s výměrou orné půdy (R+G+U) **nad 30 hektarů.**
- Do výměry 30 ha se podmínka považuje za splněnou (problematické hodnocení udržitelnosti v 1 roce, např. při víceletém organickém hnojení).
- Potřeba opatření (dodání organické hmoty, snížení mineralizace)
 - půdní druh
 - vliv vybraných plodin na potřebu opatření (okopaniny ↑, jeteloviny ↓)
- Plnění potřeby
 - různý obsah a účinnost dodaných organických látek
 - meziplodiny, úhory + v JŽ deklarované „ryze“ neprodukční plochy
 - agrotechnické operace (strip-till nebo přímé setí)


Evidence hnojení x bilance N x bilance OH

- Data v bilancích se vedou a ověřují dle evidence (hnojení, plodiny, výnosy).
- Evidence se vede průběžně, i když se odesílá za ucelený kalendářní rok.
- Obě bilance (N a OH) se vztahují k hospodářskému roku hnojení (1. 7. – 30. 6.), za který jsou do nich napočteny celkové vstupy hnojiv (*stejně jako do výkazu ČSÚ Zem 6-01*) a upravených kalů.
- **Ale u slámy, chrástu, zeleného hnojení (meziplodiny) apod. je mezi bilancemi N a OH zásadní rozdíl.**
- **Např. sláma ze sklizně obilnin v létě 2024 se uvede podle toho, zda byla sklizena, a to:**
 - buď do **bilance N 2023/2024** – jako sklizený výnos vedlejšího produktu (= odvoz živin z pole, výstup na konci bilancovaného období)
 - nebo do **bilance OH 2024/2025** – jako statkové hnojivo rostlinného původu (= dodání organické hmoty do půdy, vstup na začátku bilancovaného období)
- Meziplodina se do bilance N uvádí jen tehdy, byla-li sklizena (= hektary navíc, sklizeň v zelené hmotě), ale do bilance OH se uvádí vždy.

Bilance organické hmoty – vyhodnocení

Dopad podmínky celofaremní ekoplatby z hlediska udržitelného hospodaření s organickou hmotou na hospodaření podniku

- vyhodnocení pro MZe provede ÚZEI ve spolupráci s VÚRV, v.v.i.
- sledování rozdílů podle regionů, půdně klimatických podmínek, způsobů hospodaření apod.
- provázanost s bilancí dusíku, příp. fosforu
- prosíme o zaslání vyplněných formulářů (Model OH nebo výpisy z výpočtu bilance OH v rámci evidencí hnojení, bilance N a P) na adresu: klir@vurv.cz (tel. 603 520 684)
- za hospodářské roky 2022/2023, 2023/2024, následně i 2024/2025
- individuální data nebudou zveřejňována ani předávána kontrolním orgánům



Nitrátová směrnice
(dotační přesah, Portál farmáře)
Další aktuality
(evidence hnojení a POR, havarijní plány)

Přímá působnost nařízení vlády č. 262/2012 Sb.

Opatření akčního programu NS (cca 20 bodů) – platí jen v ZOD

- období zákazu hnojení
- limity přívodu dusíku k plodinám
- hnojení v letním a podzimním období
- hnojení trvalých travních porostů
- zákaz hnojení za nepříznivých podmínek (zamokření, sníh, promrznutí)
- požadavek na rovnoměrné hnojení
- střídání plodin
- hospodaření na svazích (hnojení, erozně nebezpečné plodiny)
- hospodaření na pozemcích u vody (ochranné pásy 3 nebo 25 m)
- uložení hnoje, kompostu, separátu apod. na zemědělské půdě

- **skladování statkových hnojiv** (kapacita na 6měs. prod., stav skladů)
- **omezené používání dusíku organického původu** (170 kg N/ha)
- **bilance dusíku**

vztahuje se na celý závod

Přenesená působnost nařízení vlády č. 262/2012 Sb.

Podmíněnost (PPH, DZES) – NV č. 73/2023 Sb. (příloha č. 6 a 7)

- ▶ vybrané požadavky **(8 bodů)** = povinné požadavky na hospodaření **PPH 2 – platí jen ve zranitelných oblastech**
- ▶ **ochranný pás u vody** byl převzat do **DZES 4 – platí i mimo ZOD**

Minimální požadavky na použití hnojiv – NV č. 73/2023 Sb. (§ 16)

- ▶ vybrané požadavky **(5 bodů)** byly převzaty do „minimálních požadavků...“ = podmínky pro dotace na agroenvironmentálně-klimatická opatření (AEKO), ekologické zemědělství (EZ) a nově i pro Ekoplatbu (v rámci přímých plateb) **– platí i mimo ZOD**

Ostatní využití – NV č. 80/2023 Sb.; režimy hospodaření v OPVZ

- ▶ **limity N** byly převzaty do AEKO – ošetřování trvalých trav. porostů (OTP), integrované pěstování zeleniny (IPZ) a brambor (IPB) **– platí i mimo ZOD**
- ▶ některé schválené režimy hospodaření v OPVZ přikazují dodržování různých **opatření** akčního programu NS **– platí i mimo ZOD**

Akční program NS x PPH 2 x minimální požadavky

- období zákazu hnojení
- limity přívodu dusíku k plodinám
- omezené používání dusíku organického původu (170 kg N/ha)
- skladování statkových hnojiv (kapacita na 6měs. produkci, stav skladů)
- hnojení na svazích, zákaz kukuřice, brambor apod. na svahu u vody
- hospodaření na pozemcích u vody (ochranné pásy 3 nebo 25 m)
- zákaz hnojení za nepříznivých podmínek (zamokření, sníh, promrznutí)
- požadavek na rovnoměrné hnojení
- hnojení v letním a podzimním období
- hnojení trvalých travních porostů
- střídání plodin
- uložení hnoje, kompostu, separátu apod. na zemědělské půdě
- bilance dusíku

Povinné požadavky na hospodaření 2

2.1.	Dodržování období zákazu hnojení	§ 6 nařízení vlády č. 262/2012 Sb.
2.2.	Dodržování limitů hnojení plodin	§ 7 odst. 1 a příloha č. 3 k nařízení vlády č. 262/2012 Sb.
2.3.	Dodržení maximálního limitu 170 kg N/hektar/ hospodářský rok, který se uzavře v kalendářním roce podání jednotné žádosti v použitých organických, organominerálních a statkových hnojivech v průměru zemědělského podniku	§ 8 nařízení vlády č. 262/2012 Sb.
2.4.	Dodržování podmínek pro skladování dusíkatých hnojivých látek ve zranitelných oblastech, zajištění skladování v průběhu nejdelsího vyžadovaného období zákazu	§ 9 odst. 1 a 2 nařízení vlády č. 262/2012 Sb.
2.5.	Dodržení zákazu pěstování erozně nebezpečných plodin na pozemcích s na pozemcích se sklonitostí převyšující 7°, jejichž jakákoliv část se nachází ve vzdálenosti menší než 25 m od útvaru povrchových vod (nebo od OPVZ I. stupně)	§ 11 odst. 1 nařízení vlády č. 262/2012 Sb.
2.6.	Dodržení podmínek pro ochranné pásy nehnojené půdy podél útvaru povrchových vod	§ 12 odst. 1 nařízení vlády č. 262/2012 Sb.
2.7.	Dodržení zákazu používání dusíkatých hnojivých látek na půdu zaplavenou, přesycenou vodou, promrzlou nebo pokrytou sněhem	§ 7 odst. 12 nařízení vlády č. 262/2012 Sb.
2.8.	Dodržení kvalitativních požadavků na skladovací prostory pro statková hnojiva z hlediska ochrany vod	§ 9 odst. 1 a 2 nařízení vlády č. 262/2012 Sb. a § 39 odst. 4) písm. b) a c) zákona č. 254/2001 Sb.

Minimální požadavky pro použití hnojiv

Dodržení zákazu použití dusíkatých hnojivých látek v období zákazu hnojení	§ 6 nařízení vlády č. 262/2012 Sb.
Dodržení zákazu pěstování erozně nebezpečných plodin kukuřice, brambory, cukrovka, řepa krmná, bob polní, sója, slunečnice nebo čirok na pozemcích se sklonitostí převyšující 7°, jejichž jakákoliv část se nachází ve vzdálenosti menší než 25 m od útvaru povrchových vod (nebo OPVZ I. stupně)	§ 11 odst. 1 nařízení vlády č. 262/2012 Sb., ve znění pozdějších předpisů,
Dodržení zákazu používání na zemědělských pozemcích dusíkatých hnojivých látek na půdu zaplavenou, přesycenou vodou, promrzlou nebo pokrytou sněhem	§ 7 odst. 12 nařízení vlády č. 262/2012 Sb., ve znění pozdějších předpisů,
Rovnoměrné pokrytí pozemku při hnojení	§ 7 odst. 14 nařízení vlády č. 262/2012 Sb., ve znění pozdějších předpisů,
Dodržení zákazu použití dusíkatých hnojivých látek na zemědělských pozemcích s ornou půdou se sklonitostí převyšující 10° nebo na zemědělských pozemcích s trvalým travním porostem se sklonitostí převyšující 12°, s výjimkou tuhých statkových hnojiv a tuhých organických hnojiv, v případě orné půdy bez porostu zapravených do 24 hodin po jejich použití, přívodu dusíku ve výkalech a moči při pastvě hospodářských zvířat nebo při jejich jiném pobytu na zemědělském pozemku. Požadavek na zapravení se nevztahuje na ponechané sklíditelné rostlinné zbytky.	podle § 11 odst. 2 nařízení vlády č. 262/2012 Sb., ve znění pozdějších předpisů

Podmínky související s nař. vlády č. 262/2012 Sb.

Podmíněnost (PPH 1) – NV č. 73/2023 Sb. (příloha č. 6 a 7)

PPH 1 – obecná platnost – závadné látky obsahující fosforečnany (statková hnojiva, organická hnojiva)

1.1.	Dodržování podmínek povolení pro nakládání s povrchovými nebo podzemními vodami	§ 8 odst. 1 písm. a), bod 1 a písm. b) bod 1 zákona č. 254/2001 Sb.
1.2.	Dodržování podmínek povolení pro vypouštění odpadních vod s obsahem fosforečanů do povrchových a podzemních vod	§ 8 odst. 1, písm. c) a § 38 zákona č. 254/2001 Sb.
1.3.	Dodržování pravidel ochrany povrchových a podzemních vod a životního prostředí při zacházení a manipulaci se závadnými látkami, pokud jde o povinné omezování difúzních zdrojů znečištění fosforečnany	§ 39 odst. 1 a odst. 2 zákona č. 254/2001 Sb.
1.4.	Dodržování podmínek zacházení se závadnými látkami obsahujícími fosforečnany a jejich uložení na zemědělské půdě podle zákona o hnojivech	§ 8 odst. 4 a 5 a § 9 odst. 1 a 2 písm. d) zákona č. 156/1998 Sb. a § 6 odst. 5 vyhlášky č. 377/2013 Sb.
1.5.	Dodržování podmínek nakládání s upravenými kaly a jejich uložení na zemědělské půdě	§ 9 odst. 3 zákona č. 156/1998 Sb. a § 69 odst. 3 zákona č. 541/2020 Sb. a § 58, § 59 vyhlášky č. 273/2021 Sb.
1.6.	Dodržování kvalitativních požadavků na skladovací prostory pro závadné látky obsahující fosforečnany z hlediska ochrany vod	§ 8 odst. 2 a 4 zákona č. 156/1998 Sb., § 4 odst. 1, § 5 odst. 1 a 2, § 6 odst. 1 a 2 vyhlášky č. 377/2013 Sb.
1.7.	Dodržování podmínek pro skladování upravených kalů ve skladech	§ 58 odst. 1 písm. a), b) a d) a § 58 odst. 2 písm. a) vyhlášky č. 273/2021 Sb.
1.8.	Dodržování podmínek pro skladování závadných látek obsahujících fosforečnany	§ 39 odst. 4 písm. c) zákona č. 254/2001 Sb.
1.9.	Provádění zkoušky těsnosti potrubí a nádrží určených pro skladování závadných látek obsahujících fosforečnany	§ 39 odst. 4 písm. d) zákona č. 254/2001 Sb.
1.10.	Dodržování kontrolního systému pro zjišťování úniku skladovaných závadných látek obsahujících fosforečnany	§ 39 odst. 4 písm. e) zákona č. 254/2001 Sb.

Nitrátová směrnice v LPIS

V LPIS jsou zobrazeny nové ZOD 1. 7. 2024

Informace týkající se zařazení do ZOD a opatření akčního programu jsou k dispozici v různé formě:

- ▶ **souhrnné a podrobné tisky** (sekce 10 Nitrátová směrnice) – vztažené ke konkrétnímu zemědělskému podniku (u každého tisku lze nastavit konkrétní datum zobrazení a varianty na DPB/zem. parcelu),
- ▶ **konkrétní informace vztažené ke každému DPB** (případně zemědělské parcele) na informačním panelu, pod záložkou „NS“,
- ▶ **mapové vrstvy** vztažené k problematice nitrátové směrnice.

Základní údaje (**zařazení DPB do ZOD, aplikační pásmo (AP), klimatický region (KR), výnosová hladina (VH), průměrná sklonitost, vzdálenosti od vody nebo vzdálenosti od OPVZ 1. stupně**) jsou k dispozici i pro DPB mimo ZOD, neboť plnění určitých opatření akčního programu tam může být vyžadováno z titulu jiných předpisů (dotace, režim konkrétního ochranného pásma vodního zdroje, ...).

Nitrátová směrnice v LPIS

Souhrnné a podrobné tisky (DPB/zemědělská parcela)

- „NS souhrn“
- tisky „NS podrobně ...“ jsou rozděleny podle typů opatření:
 - „NS podrobně – Období zákazu hnojení“
 - „NS podrobně – Omezení hnojení na orné půdě“
 - „NS podrobně – Omezení hnojení na TTP“
 - „NS podrobně – Uložení tuhých statkových a organických hnojiv na zemědělské půdě“
 - „NS podrobně – Střídání plodin, omezení u vody a další omezení“
- č. 7 „Vysvětlivky kódů opatření nitrátové směrnice“.

Po prokliku záložky „Tisky“ lze nastavit typ výstupu a zvolit formát (.pdf, .doc, .xls) u jednotlivých sestav.

10 Nitrátová směrnice		
	23.8.2024	1. NS souhrn
	23.8.2024	2. NS podrobně - Období zákazu hnojení
	23.8.2024	3. NS podrobně - Omezení hnojení na orné půdě
	23.8.2024	4. NS podrobně - Omezení hnojení na TTP
	23.8.2024	5. NS podrobně - Uložení tuhých statkových a organických hnojiv na zemědělské půdě
	23.8.2024	6. NS podrobně - Střídání plodin, omezení u vody a další omezení
	1.7.2024	7. Vysvětlivky kódů opatření nitrátové směrnice
	23.8.2024	8. NS zakresl zem.parcel podrobně - Období zákazu hnojení
	23.8.2024	9. NS zakresl zem.parcel podrobně - Omezení hnojení na orné půdě
	23.8.2024	10. NS zakresl zem.parcel podrobně - Omezení hnojení na TTP
	23.8.2024	11. NS zakresl zem.parcel podrobně - Uložení tuhých statkových a organických hnojiv na ZP
	23.8.2024	12. NS zakresl zem.parcel podrobně - Střídání plodin, omezení u vody a další omezení
	23.8.2024	13. NS zakresl zem. parcel souhrn

Nitrátová směrnice v LPIS

Informace k NS lze zobrazit i zvlášť pro každý DPB nebo zemědělskou parcelu, a to na informačním panelu na obrazovce vpravo, pod záložkou „NS“. **Aktuální opatření lze vybírat v sekci „NS 2024 – od 1. 7. 2024“.**

Kromě základních informací jsou pak opatření rozdělena do záložek s kódy a texty:

- Zákaz hnojení
- Omezení aplikace hnojiv
- Limity přívodu N k plodinám
- Uložení hnojiv na zemědělské půdě
- Střídání plodin
- Omezení u vody

DPB: 3602 (620-1160) 07.08.2024 UZ

SZIF Dotace Včely v okolí Eroze 2019+ Nová eroze **NS** DNP Vlastní zákresy

NS 2024 - od 01.07.2024 Zobrazit v okně

Výměra ve zranitelné oblasti dusičnany ZOD: **5.82 ha**
Zařazen do ZOD: **ano**
Převažující aplikační pásmo: **III b.**
Klimatický region: **4**
Výnosová hladina: **2**
Prům. sklonitost: **3.8 °**
Vzdálenost od vody: **788.68 m**
Vzdálenost od OPVZ I. stupně: **2468.47 m**
Překryv s BPEJ

⊕ Zákaz hnojení	NS1
⊕ Omezení aplikace hnojiv	M58
⊕ Limity přívodu N k plodinám	P55
⊕ Uložení hnojiv na ZP	Q51
⊕ Střídání plodin	O600
⊕ Omezení u vody	R511

Překryv Kategorie eroze

📄 Opatření pro osevy od 01.01.2024

5.82 ha	NEO
---------	-----

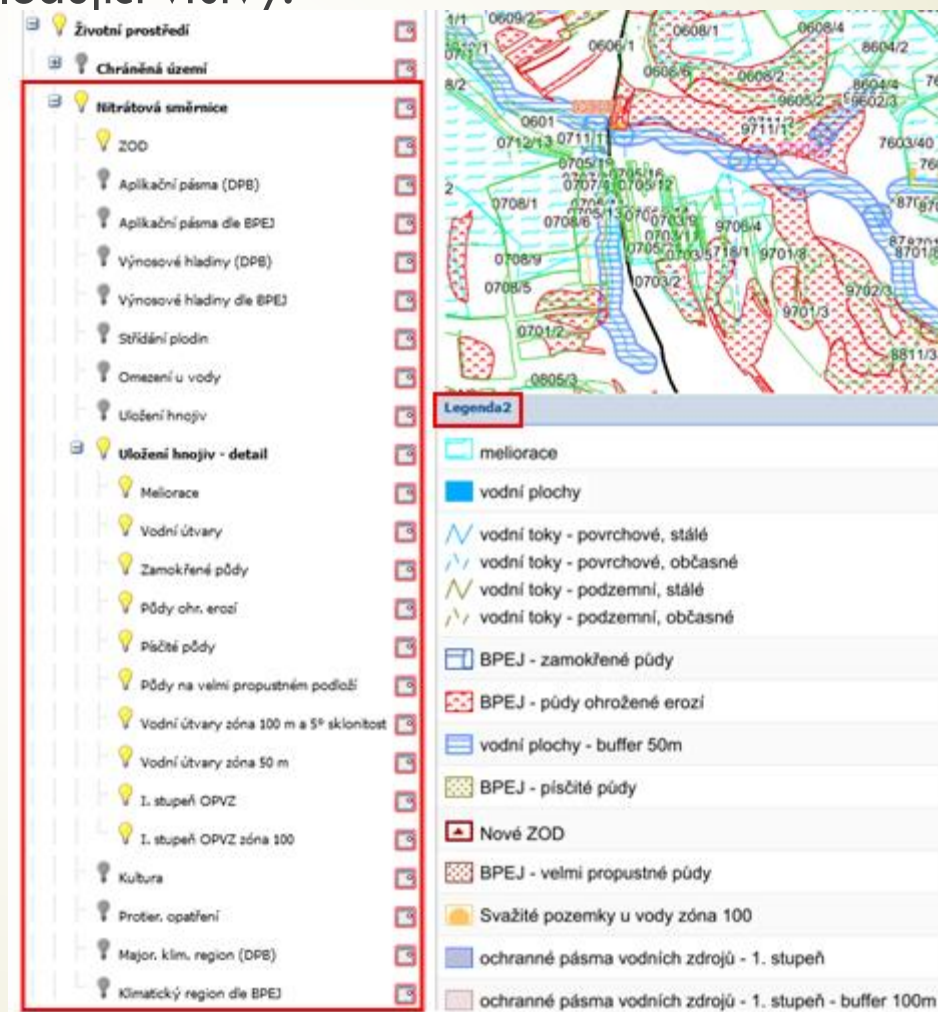
V horní části sekce se zobrazují klíčové atributy DPB, na základě, kterých jsou stanovena opatření NS.

Sekce historicky platných verzí NS na DPB. Sbalit nebo rozbalit lze pomocí ikonky šipky

Nitrátová směrnice v LPIS

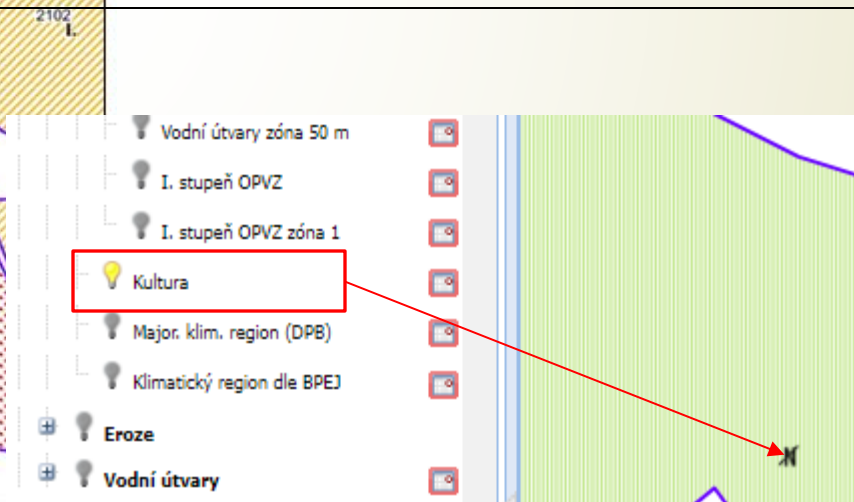
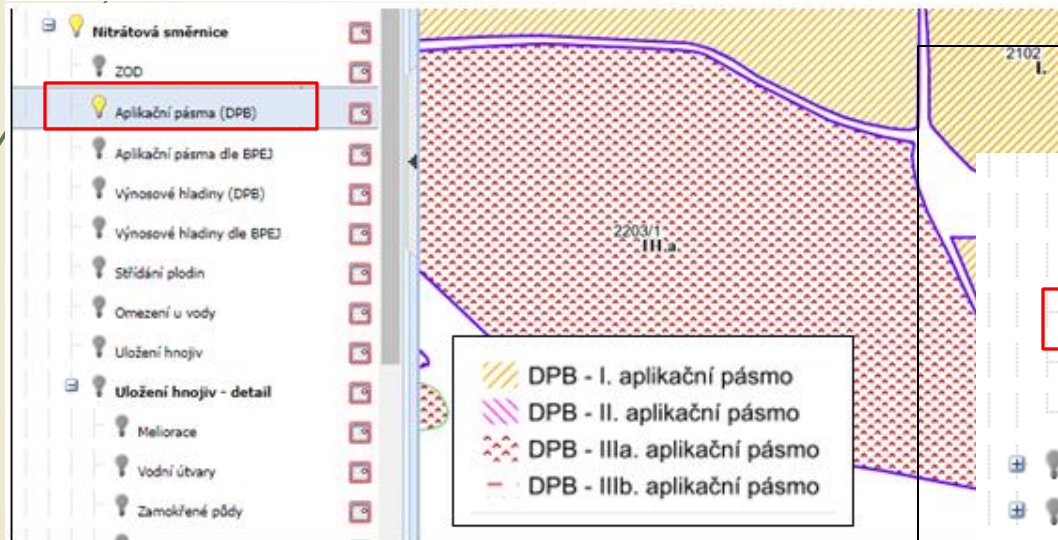
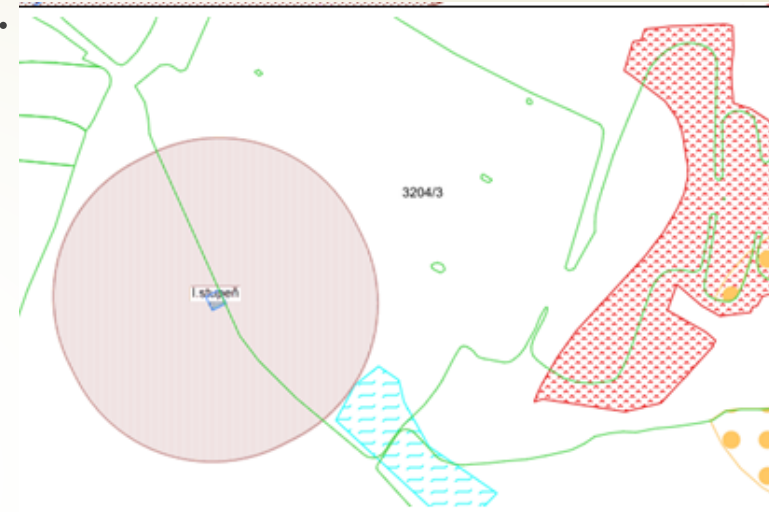
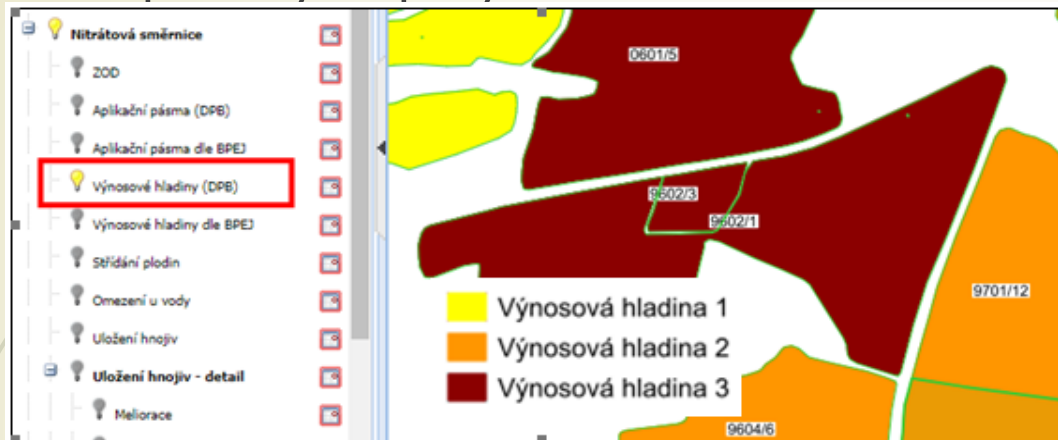
V mapové části lze zobrazit jednotlivé mapové vrstvy nitrátové směrnice. Konkrétně lze „rozsvícením žárovek“ v levém menu zobrazit cestou „Životní prostředí“ → „Nitrátová směrnice“ a otevřením záložky následující vrstvy:

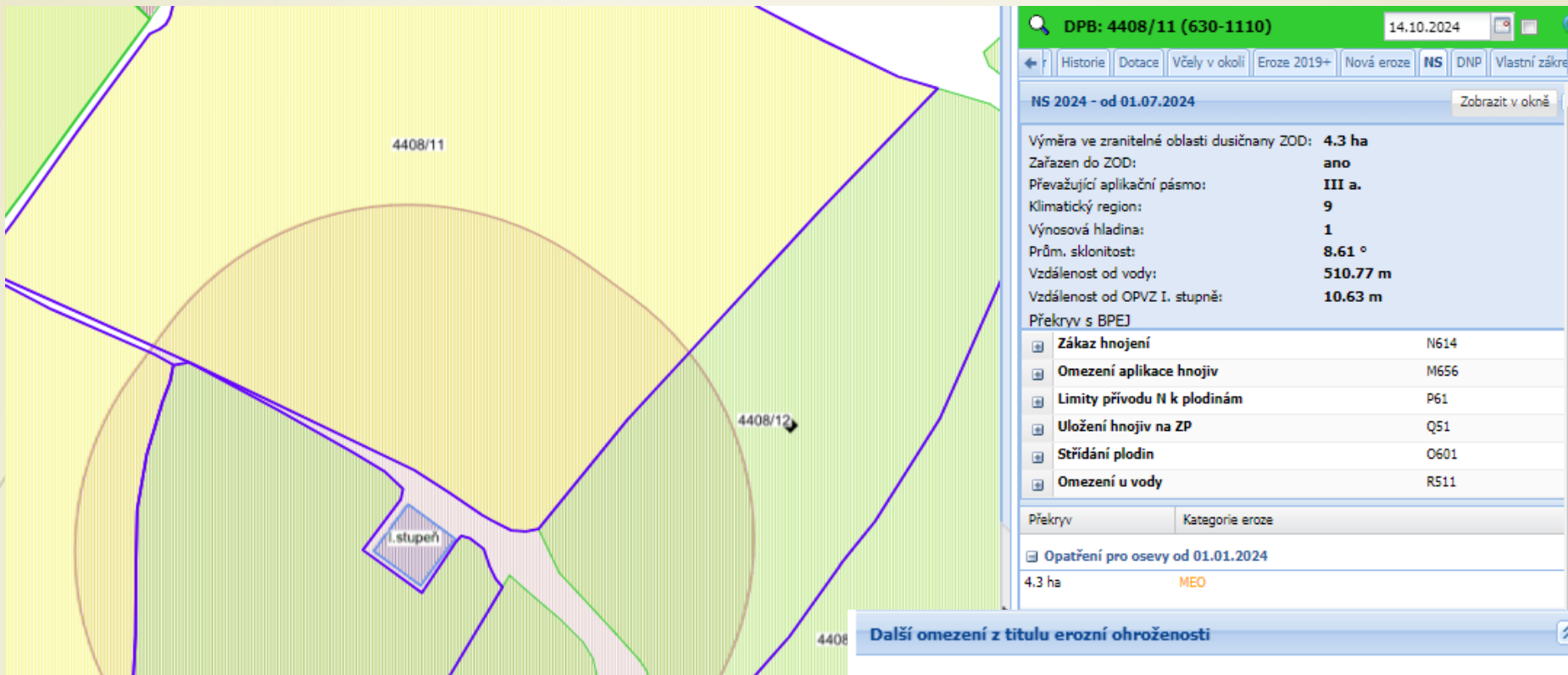
- ZOD
- Aplikační pásma (DPB)
- Aplikační pásma dle BPEJ
- Výnosové hladiny (DPB)
- Výnosové hladiny dle BPEJ
- Střídání plodin
- Omezení u vody
- Uložení hnojiv
- Uložení hnojiv – detail
- Kultura
- Majoritní klimatický region (DPB)
- Klimatický region dle BPEJ



Nitrátová směrnice v LPIS

Další příklady mapových vrstev nitrátové směrnice.





DPB: 4408/11 (630-1110) 14.10.2024

Historie | Dotace | Včely v okolí | Eroze 2019+ | Nová eroze | NS | DNP | Vlastní zákry

NS 2024 - od 01.07.2024 Zobrazit v okně

Výměra ve zranitelné oblasti dusičnany ZOD: **4.3 ha**
 Zařazen do ZOD: **ano**
 Převažující aplikační pásmo: **III a.**
 Klimatický region: **9**
 Výnosová hladina: **1**
 Prům. sklonitost: **8.61 °**
 Vzdálenost od vody: **510.77 m**
 Vzdálenost od OPVZ I. stupně: **10.63 m**

Překryv s BPEJ

<input type="checkbox"/>	Zákaz hnojení	N614
<input type="checkbox"/>	Omezení aplikace hnojiv	M656
<input type="checkbox"/>	Limity přívodu N k plodinám	P61
<input type="checkbox"/>	Uložení hnojiv na ZP	Q51
<input type="checkbox"/>	Střídání plodin	O601
<input type="checkbox"/>	Omezení u vody	R511

Překryv | Kategorie eroze

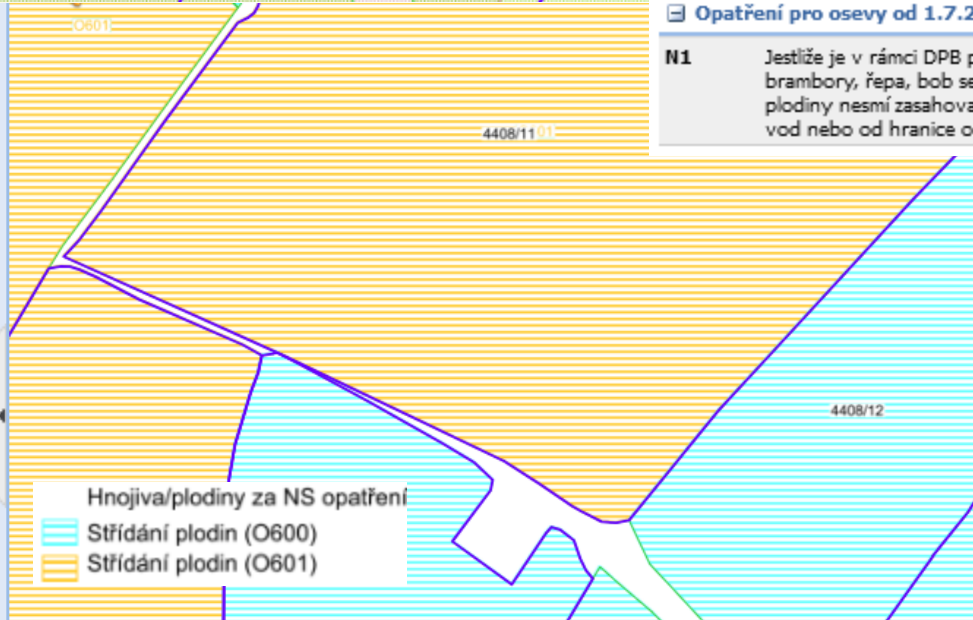
Opatření pro osevy od 01.01.2024
 4.3 ha MEO

Další omezení z titulu erozní ohroženosti

Opatření pro osevy od 1.7.2024

N1 Jestliže je v rámci DPB pěstována některá z erozně nebezpečných plodin kukuřice, brambory, řepa, bob setý, sója, slunečnice nebo čirok, pak souvislá plocha této plodiny nesmí zasahovat do vzdálenosti menší než 25 m od útvaru povrchových vod nebo od hranice ochr. pásma vodních zdrojů I. stupně.

- Nitrátová směrnice
- ZOD
 - Aplikační pásma (DPB)
 - Aplikační pásma dle BPEJ
 - Výnosové hladiny (DPB)
 - Výnosové hladiny dle BPEJ
 - Střídání plodin
 - Omezení u vody
 - Uložení hnojiv
 - Uložení hnojiv - detail**
 - Meliorace
 - Vodní útvary
 - Zamokřené půdy
 - Půdy ohr. erozí
 - Písečné půdy
 - Půdy na velmi propustn
 - Vodní útvary zóna 100



Nitrátová směrnice v EPH

V současné době nejsou opatření Akčního programu platné od 1. 7. 2024 promítnuta do EPH – kontrolních sestav

Aktuální kontrolní sestava – Omezení hnojení od roku 2012 – nefunguje správně

Nový přístup k letně podzimnímu hnojení: Zatím vlastní kontrola

1. Snížení max. dávek celkového N
2. Po zapravení slámy obilovin – všechna hnojiva zaevidovat na podporu rozkladu slámy až do výše limitu (N se nepočítá do limitu následné plodiny)
3. Pokud po zapravení slámy obilnin následuje řepka – navíc lze zaevidovat 30 kg N/ha k plodině

Nitrátová směrnice v EPH

Příklad:

Řepka po obilí se zapravenou slámou (max. dávka 50 kg N v MH (AP II), která lze překročit o 30 kg N/ha, tedy celkově max. 80 kg N/ha):

- ▶ byla zapravena sláma, tedy musí být zaevidovaná jako hnojivo
- ▶ použije se pouze způsob hnojení 3 + možnost hnojení do 30 kg/ha přímo řepce, tedy navíc
- ▶ buď se celá dávka 50 kg N/ha eviduje ke slámě (dusík nevstupuje do limitu N řepky) a k řepce se eviduje následně 30 kg N/ha (vstupuje do limitu N řepky)
- ▶ nebo se dá přímo ke slámě jen část, třeba 25 kg N/ha (eviduje se „ke slámě“) a 25 kg N/ha zbyde; v říjnu se přihnojí řepka v dávce 55 kg N/ha, tedy organizačně hnojení „k plodině“
 - ▶ evidenčně by se měla dávka rozdělit na část „ke slámě“ (25 kg N/ha – nezapočte se k plodině) a na část „k plodině“ (30 kg N/ha – započte se k plodině)
 - ▶ pokud se dávka evidenčně nerozdělí (55 kg N/ha), bude celá dávka započtena do limitu plodiny
 - ▶ i tak bude letně-podzimní max. limit N v tomto případě splněn

Vedení evidence hnojení a výnosů

- Současný stav – vedení elektronické evidence a odeslání do úložiště – harmonogram od 1. 1. 2024:

Elektronická evidence za rok	Výměra podniku	Odeslání do úložiště
Vedení elektronické evidence za kalendářní rok	Výměra závodu	Odeslání do úložiště
2024	nad 200 ha	do konce února 2025
2025	nad 100 ha	do konce února 2026
2026 (a další roky)	nad 20 ha	do konce února 2027 (a dále vždy do konce února, za předchozí rok)

- Povinnost vedení elektronické evidence – podniky nad 200
- Odesílání do úložiště – pouze na vyzvání ÚKZUZ, pro účely kontroly
- Doplnění textu do § 8: „Za uložení tuhých statkových hnojiv, kompostu nebo separátu digestátu na zemědělském pozemku se nepovažuje manipulace s těmito hnojivy v rámci přípravy na aplikaci, a to po dobu nejdéle 14 dní.“

Elektronická evidence použití POR

Současný stav

- ▶ Elektronické vedení evidence je povinné pro všechny zemědělské subjekty, které mají výměru přesahující 200 ha zemědělské půdy, a které aplikují přípravky na ochranu rostlin.
- ▶ Povinnost el. hlášení je za každý kalendářní měsíc, kdy byly použity POR, a to do konce měsíce následujícího.

Návrh úpravy – Novela veterinárního zákona v Poslanecké sněmovně –
pozměňovací návrh (sněmovní tisk 710) – *projednání 22. 10. 2024?*

- ▶ Povinnost elektronického hlášení se zúží na výměru 200 ha v součtu kultur orná půda, vinice, chmelnice a ovocný sad
- ▶ Měsíční hlášení zůstává

Havarijní plán

Novela zákona o vodách, pod č. 182/2024 Sb.

§ 40 Nová definice havárie – aktualizace havarijních plánů

§ 41 Povinnosti při havárii – aktualizace havarijních plánů

Ten, kdo způsobí zjistí havárii, je povinen ji neprodleně hlásit Hasičskému záchrannému sboru ČR.


§ 39 Nová povinnost – nahrání elektronické verze havarijního plánu

do ISPOP – Integrovaný systém plnění ohlašovacích povinností

- Nové HP – ihned, až to systém umožní
- Vložení havarijních plánů do systému Ispop by mělo být možné od **1.12.2024**. Podrobnější informace jsou k dispozici ve Sdělení Odboru ochrany vod (MŽP).
- Staré HP – po aktualizaci **do 31. 12. 2026**

Novelizace **Havarijní vyhlášky** (vyhláška č. 450/2005 Sb.) – úprava min. množství statkových hnojiv pro zpracování havarijního plánu.

Změny podmínek DZES 5 a vazba na parametry protierozní vyhlášky



Změny

- Roky změn eroze v GAEC/DZES – 2009, 2019, 2023/2025+
- protierozní vyhláška stanovila jako přípustnou ztrátu půdy erozí $9/9/2 \text{ t.ha}^{-1}.\text{rok}^{-1}$
- tuto hodnotu převzal nový Strategický plán Společné zemědělské politiky 2023–2027, vycházejíc také z Programového prohlášení vlády
- přísnější pravidla přineslo také omezení na maximálně 10 hektarů jedné plodiny na silně erozně ohrožených plochách

Eroze 2025+ v DZES

- Modifikace Strategického plánu
 - Bez modifikace by bylo cca 60 % SEO v ČR
 - Posun termínový na červenec 2025 (TZ MZe 14.3. 2024)
<https://eagri.cz/public/portal/mze/tiskovy-servis/tiskove-zpravy/platnost-novych-pravidel-pro-hospodareni-na-erozne-ohrozene-pude-se-odsouva-na-pristi-rok-ministerstvo-dava-zemedelcum-vic-casu-na-pripravu>
 - Stále platí pravidla redesignu (2019)
 - Návaznosti na strategické plány EU
 - Farm to Fork, Monitoring, JRC
-

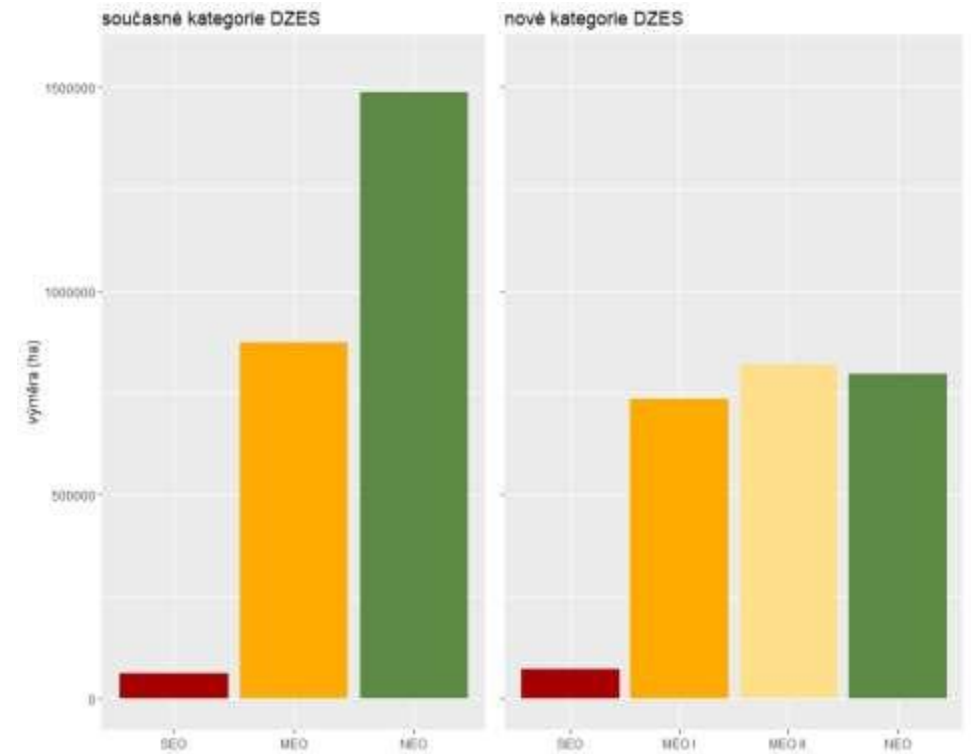
Dopady

Výměry kategorií z rastru				
	SEO [ha]	MEO [ha]	NEO [ha]	Celkem
Současnost (přípustná ztráta 17-17-4 t/ha/rok; faktor erozní účinnosti deště Rf 2015)	54 595	526 134	1 847 137	2 427 865
Nové od 2024 bez optimalizace (přípustná ztráta 9-9-2 t/ha/rok; faktor erozní účinnosti deště Rf 2022)	278 896	920 688	1 228 281	2 427 865
Nové od 2024 s optimalizací (přípustná ztráta 9-9-2 t/ha/rok; faktor erozní účinnosti deště Rf 2022)	60 658	1 138 926	1 228 281	2 427 865

- Hledání řešení:
 - Úprava limitu SEO – stejné výměry jako doposud
 - rozčlenění MEO na MEO VR (s vyšším rizikem) a MEO NR (nižším rizikem)
 - úprava podmínek pro 10 ha na SEO
-

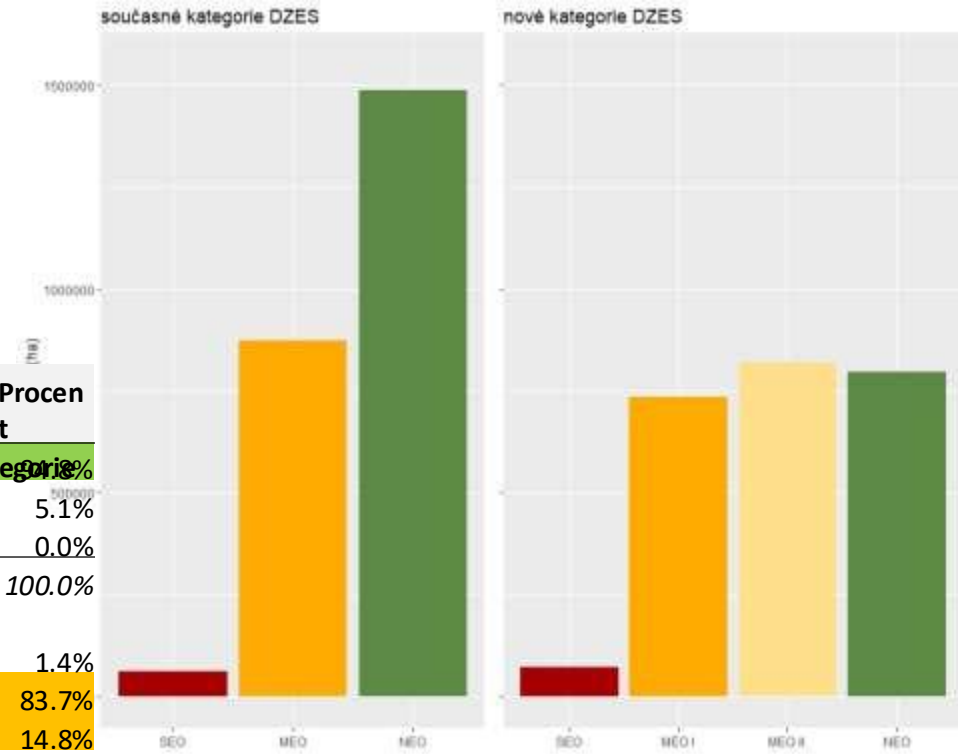
Dopady

- SEO – stejné plochy
- Kategorie – SEO, MEO I, MEO II, NEO NEO
 - MEO I = **MEO s vyšším rizikem(MEO - VR)**
 - MEO II = **MEO s nižším rizikem(MEO - NR)**
- Platnost technologií přes kategorie
- V MEO I – podmínky i pro obilniny
- Osevní sled jako opatření
- Kontrolovatelnost



Dopady

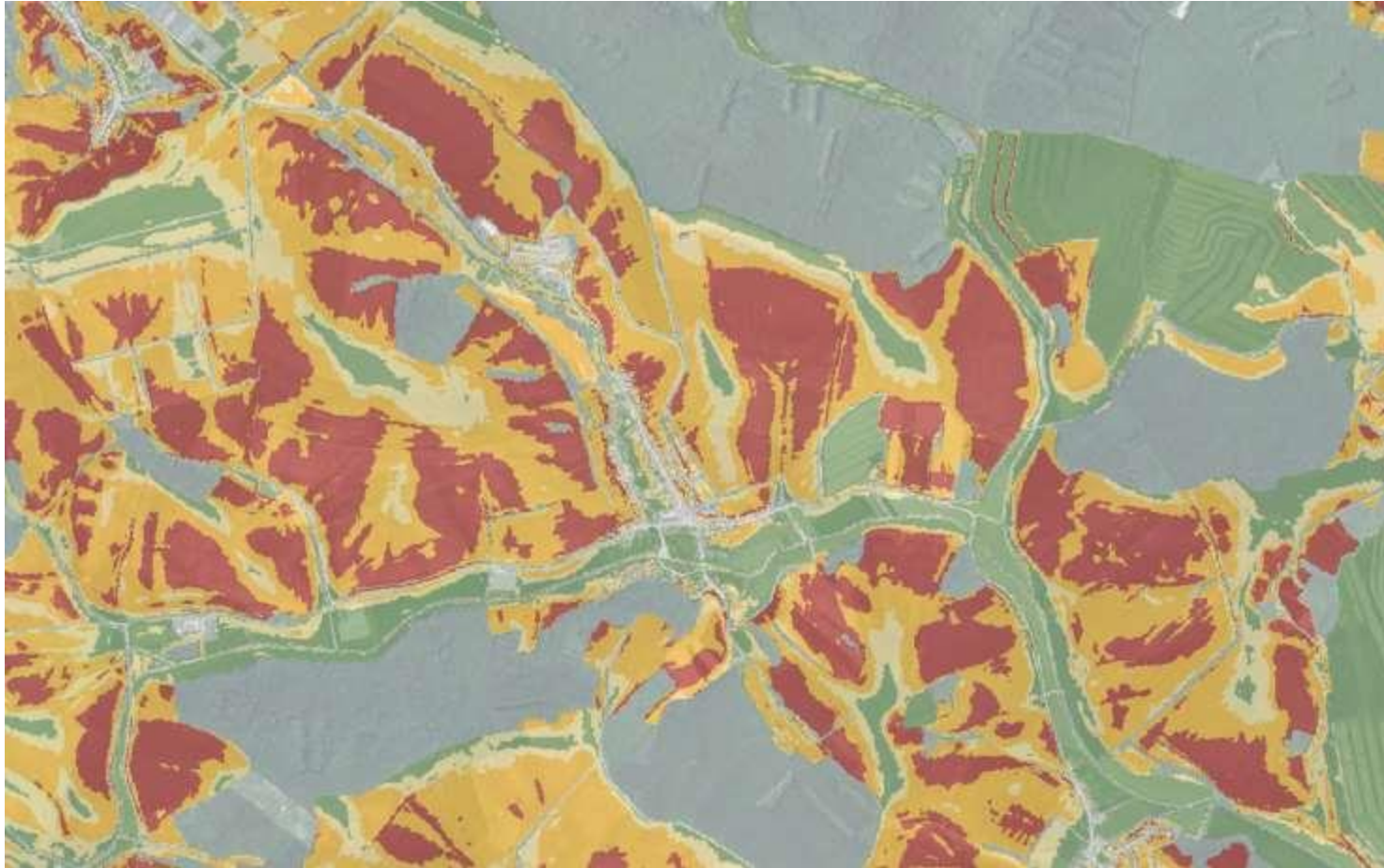
Kategori	Původn	Nov	Počet	Procen	Procen	Výměry z	Procen	Procen
SE	SE	GPŽ	3 745	celku	GPŽ	95.3%	celku	59 264
SE	MEO I		182	0.1%	4.6%	3 193	0.1%	5.1%
SE	NE		1	0.0%	0.0%	27	0.0%	0.0%
O	O		3 928		100.0%	62 484		100.0%
MEO	SE		799	0.3%	1.2%	12 483	0.5%	1.4%
MEO	MEO I		53 616	17.7%	82.2%	731 252	30.2%	83.7%
MEO	MEO II		10 827	3.6%	16.6%	129 569	5.3%	14.8%
MEO	NE		12	0.0%	0.0%	83	0.0%	0.0%
O	O		65 254		100.0%	873 388		100.0%
NE	MEO I		59	0.0%	0.0%	926	0.0%	0.1%
NE	MEO II		62 574	20.7%	26.9%	688 642	28.4%	46.3%
NE	NE		170 321	56.4%	73.1%	796 951	32.9%	53.6%
O	O		232 954		100.0%	1 486 519		100.0%
	Total		302 136	100.0%		2 422 391	100.0%	
	SUM							



Dopady



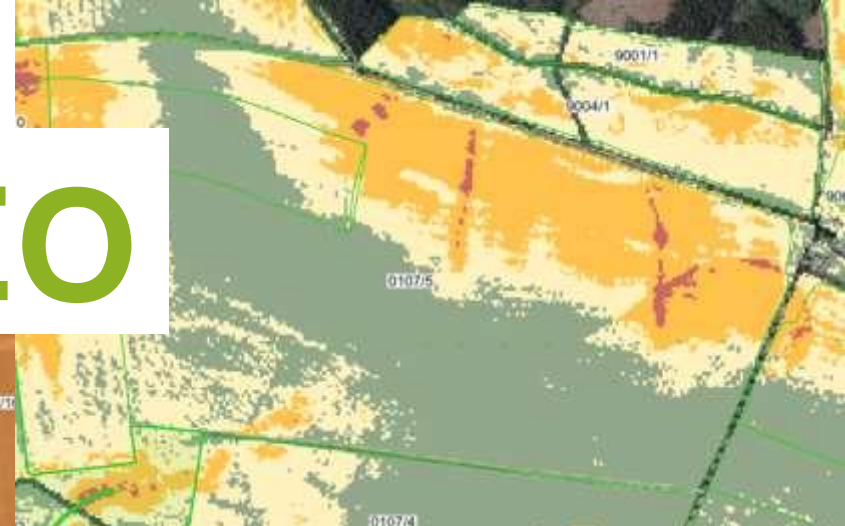
Dopady



Vymezení kategorie EO

- Stále platí pravidla redesignu
 - Kategorie EO na (vnitřní erozní parcelu) souvislou plochu plodiny
 - viz dále
 - < 2 ha je automaticky NEO
 - Kategorie EO dle souvislé plochy nejohroženější kategorie > 2ha, nebo zastoupení > 50 %
 - Nelekat se vymezení kategorií na celé DPB (je primárně nastaveno v LPIS)

Vymezení kategorie EO



0107/5

DPB: 0107/5 (670-1140) 22.10.2024

Podrobné Historie Plodiny Včely v okolí Eroze 2019+ **Nová eroze**

Celková výměra: 53.01 ha

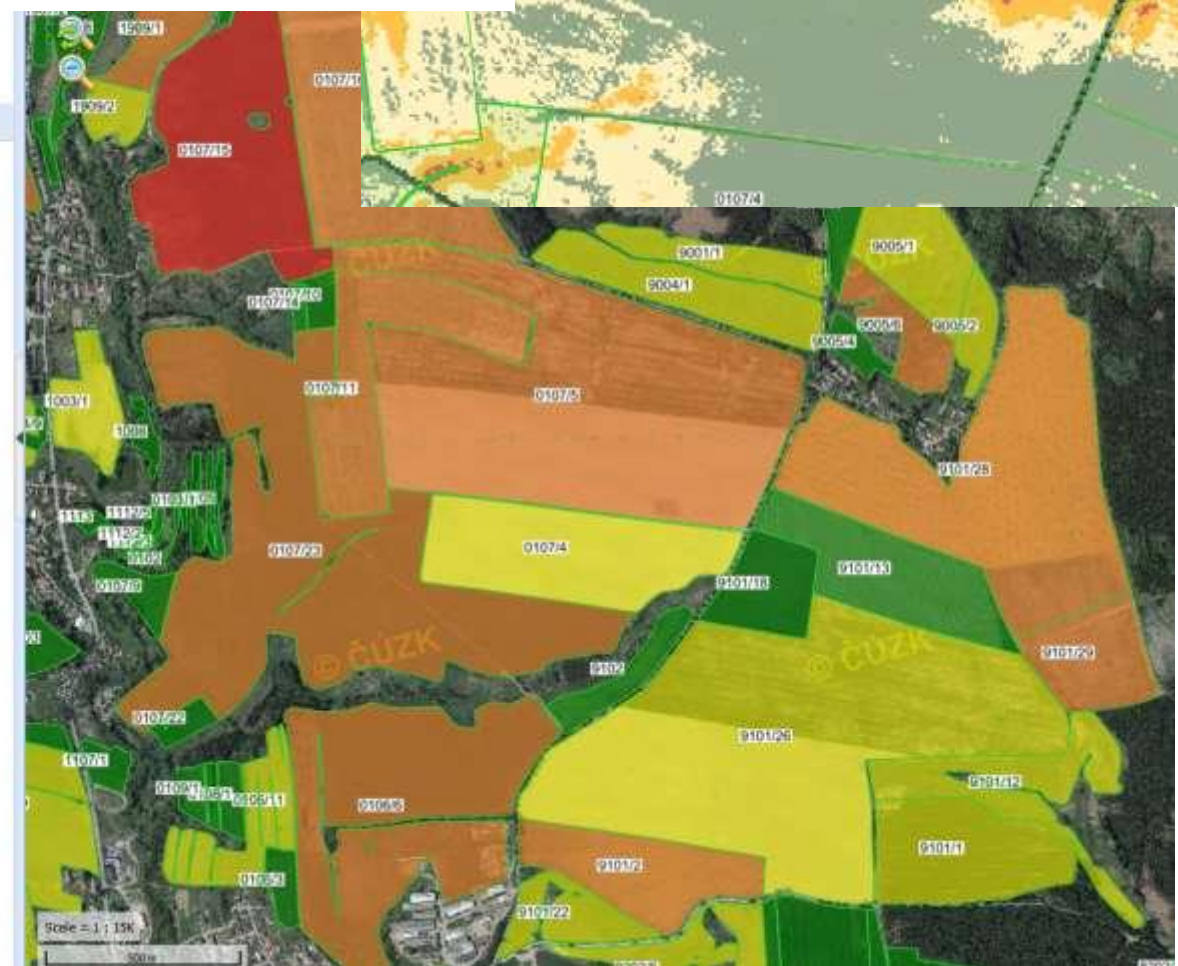
Eroze

Erozní faktory pro osevy pro novou erozi

Suma výměry SEO	0,71 ha (1% z celk. výměry)
Suma výměry SEO + MEO-VR	14,54 ha (27% z celk. výměry)
Maximální souvislá plocha SEO	0,24 ha
Maximální souvislá plocha SEO + MEO-VR	13,46 ha
Suma výměry SEO + MEO-NR + MEO-VR	27,58 ha (52% z celk. výměry)
Maximální souvislá plocha SEO + MEO-N...	20,58 ha
Suma výměry NEO	25,43 ha (48% z celk. výměry)
Maximální souvislá plocha NEO	22,33 ha
Erozní ohrožení	MEO-VR

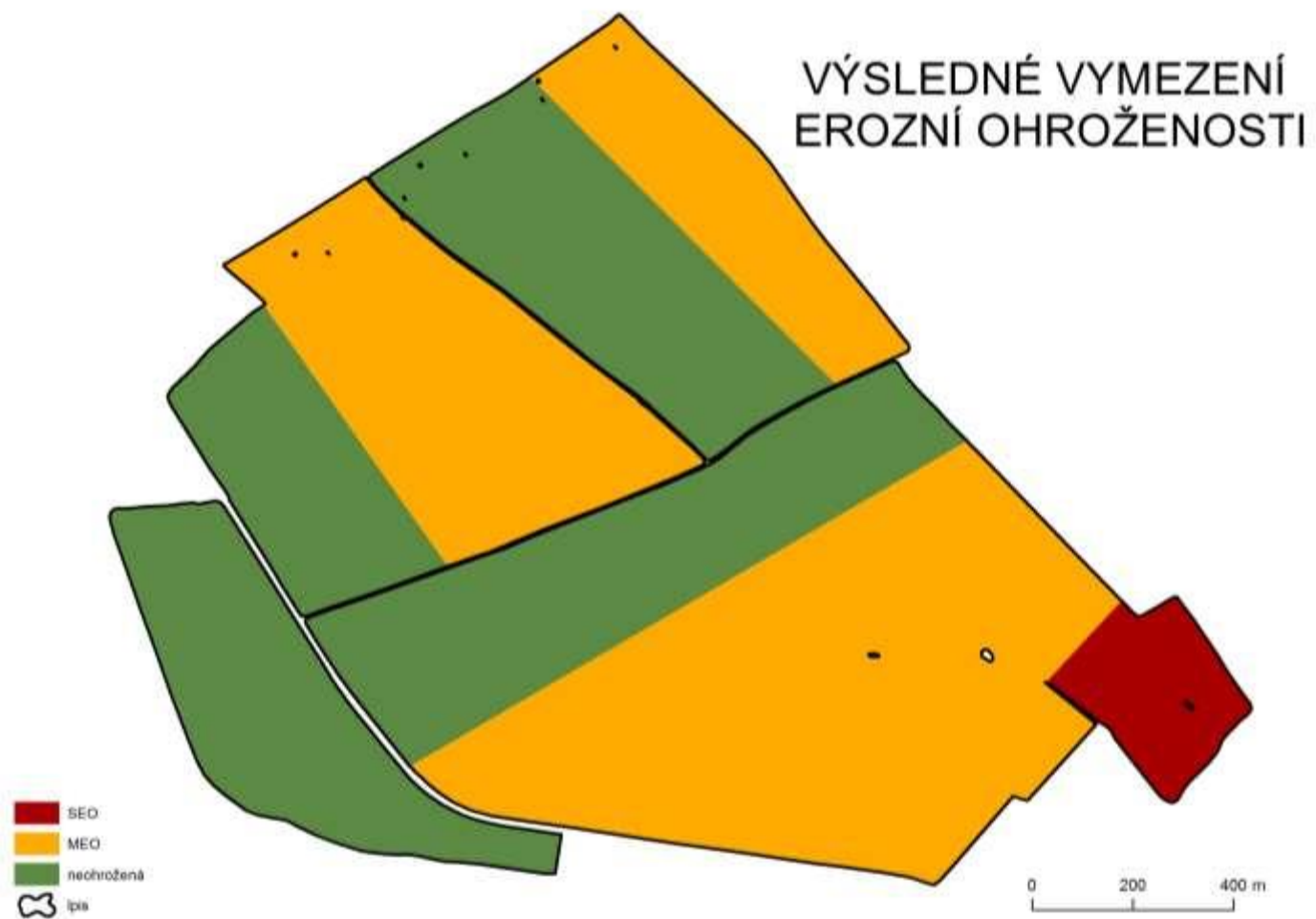
Ochrana soukromí - Smluvní podmínky

- Kompostárny
- Průvazovny
- Katastr
- Geoprostor. Žádost
- Dotace
- Životní prostředí
- Chráněná území
- litrážová směrnice
- Eroze
 - Nová eroze
 - DPB eroze
 - Zdrojová vrstva ero
 - Odtokové linie
 - Vrstevnice (5m)
 - Vrstevnice (2m)
 - Eroze od 1.1.2019
 - Ostatní podkladová dat
 - Eroze do 31.12.2018
 - Erozní události
- Vodní útvary
 - Pásky kolem vstl - základ
 - Pásky kolem vstl - právnice
 - Historické pásky kolem vod
- OPVZ
- OPLZ
- Pokřny
- BPEI
- Uzavření pěstební oblasti



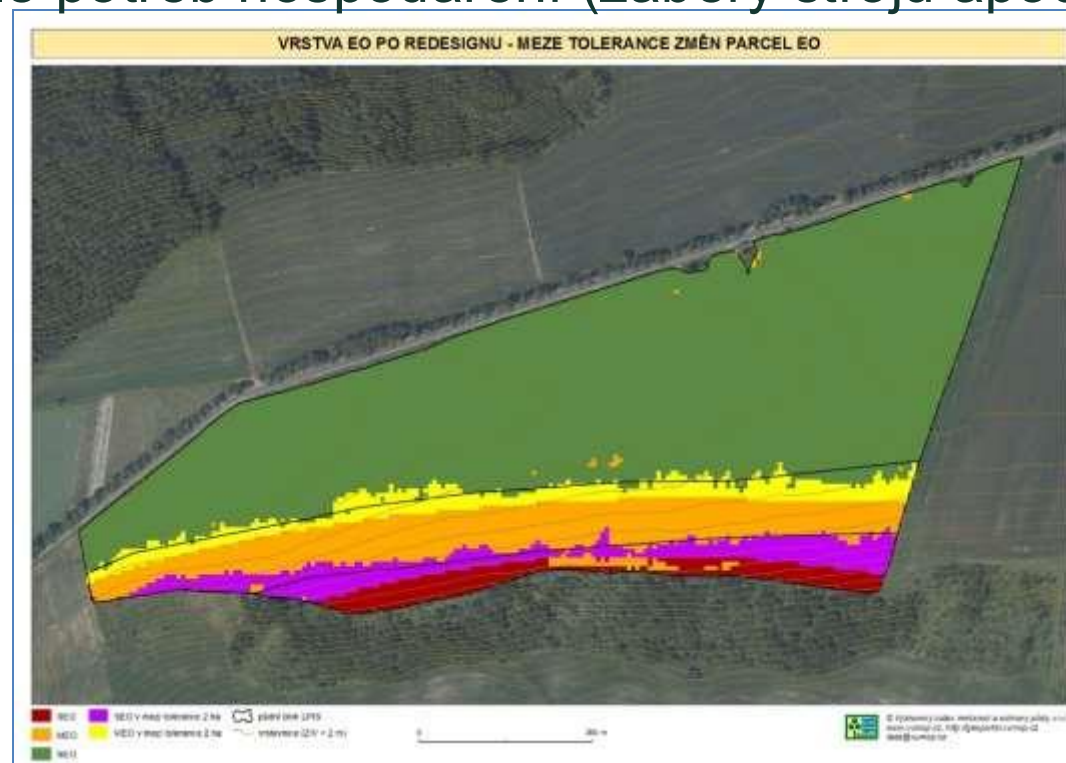
Změny podmínek DZES 5 a vazba na parametry protierozní vyhlášky
Školení pro poradce, Brno, Praha, 2024

Vymezení erozní ohroženosti



Vymezení kategorie EO

- Meze kategorie EO
 - možno vést linii dle potřeb hospodaření (záběry strojů apod.)

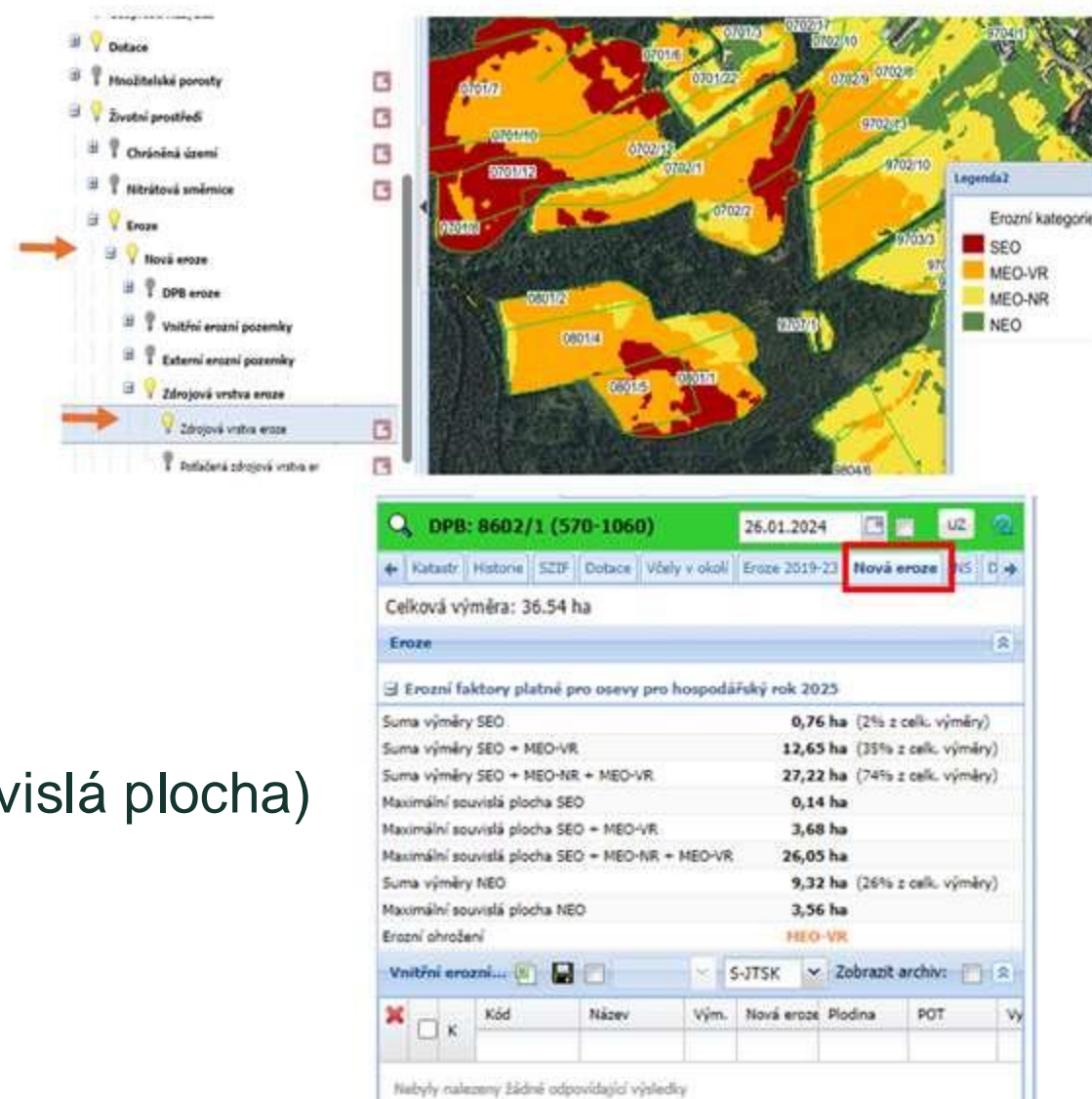


Souvislá plocha - kategorie

- (4) Za souvislou plochu plodiny se považuje plocha osetá plodinami se shodnou úrovní ochranné funkce, která je od další souvislé plochy oseté plodinami s toutéž úrovní ochranné funkce oddělena dílem půdního bloku téhož uživatele evidovaného se zemědělskou kulturou úhor nebo travní porost o šířce menší než 6 metrů.
 - 12 metrů pro znění 2026
- ??? MZe **musí** vysvětlit na příkladech
- Přeprogramování v LPIS vs. znění různých verzí NV

Shrnutí

- SEO stejné
- Dvě kategorie MEO
- Na MEO VR – podmínky řepka a obilniny
- Souvislá plocha – kategorie
- 10 ha na SEO – souvislé plochy ne DPB
- Stále platí pravidla Redesignu (< 2ha, souvislá plocha)



Půdoochranné technologie

účinnost



Protierozní ochrana v ČR

Maximálně přípustný součin hodnot faktoru ochranného vlivu vegetace a faktoru protierozních opatření

$$G = R \cdot K \cdot L \cdot S \cdot C \cdot P$$

$$G \leq G_p$$

$$C \cdot P \leq C_p \cdot P_p$$

$$C_p \cdot P_p = G_p / (R \cdot K \cdot L \cdot S)$$

- G_p je přípustná ztráta půdy erozí ($\text{t} \cdot \text{ha}^{-1} \cdot \text{rok}^{-1}$) vztažená k hloubce půdy, definována jako maximální velikost eroze půdy, která dovoluje dlouhodobě a ekonomicky dostupně udržovat dostatečnou úroveň úrodnosti půdy
- $C_p \cdot P_p$ vyjadřuje potřebný ochranný vliv vegetace a protierozních opatření daného lokality vzhledem k jejím přírodním podmínkám (R, K, L, S) a přípustné průměrné roční ztrátě půdy G_p
- $C \cdot P$ vyjadřuje ochranný vliv vegetace a protierozních opatření v závislosti na vývoji vegetace, použité agrotechnice a účinnosti protierozních opatření

Metodická příručka DZES 5



Metodická příručka DZES 5

Dobrý základ – popis půdoochranných technologií

Návrh novely NV 73/2023 je aktuálnější

S účinností od 1. července 2025 žadatel zajistí, že:

- na ploše dílu půdního bloku se zemědělskou kulturou standardní orná půda stanovené jako silně erozně ohrožené podle přílohy č. 16 k tomuto nařízení pěstují ozimé obilniny jiné než kukuřice a čirok, bob polní nebo řepka (dále jen "plodina se středním stupněm ochranného vlivu vegetace") na souvislé ploše větší než 2 hektary pouze s použitím odpovídající půdoochranné technologie uvedené v příloze č. 1 k tomuto nařízení a mírně erozně ohrožené s vyšším rizikem podle přílohy č. 16 k tomuto nařízení pěstuje ozimá plodina se středním stupněm ochranného vlivu vegetace na souvislé ploše větší než 2 hektary pouze s použitím odpovídající půdoochranné technologie uvedené v příloze č. 3 k tomuto nařízení.



Transformace POT

do nařízení vlády

V.

PLATNÉ ZNĚNÍ

vybraných ustanovení nařízení vlády č. 73/2023 Sb., o stanovení pravidel podmíněnosti plateb zemědělcům, s vyznačením navrhovaných změn:

Návrh NV 73/2023

v.

PLATNÉ ZNĚNÍ

vybraných ustanovení nařízení vlády č. 73/2023 Sb., o stanovení pravidel podmíněnosti plateb zemědělcům, s vyznačením navrhovaných změn:

§ 8

Standard obhospodařování půdy způsobem, který snižuje riziko degradace půdy a eroze, včetně zohlednění sklonu svahu

(1) Žadatel zajistí, že na ploše dílu půdního bloku se zemědělskou kulturou standardní orná půda stanovené jako

- a) **silně erozně ohrožené** podle přílohy č. 17 k tomuto nařízení pěstuje **ozimé plodiny bob, obilniny**, s výjimkou kukuřice a čiroku, nebo řepka (dále jen "ozimá plodina se středním stupněm ochranného vlivu vegetace"), pokud **souhrnná výměra zlepšujících plodin** podle přílohy č. 19 k tomuto nařízení evidovaných v evidenci využití půdy na ploše odpovídající ploše ozimé plodiny se středním stupněm ochranného vlivu **v předcházejících pěti letech dosahuje alespoň 50 % šestinásobku výměry plodiny se středním stupněm ochranného vlivu vegetace pěstované v roce podání žádosti**, a
- b) **mírně erozně ohrožené s vyšším rizikem** podle přílohy č. 17 k tomuto nařízení **pěstuje ozimou plodinu se středním stupněm ochranného vlivu**, pokud souhrnná výměra zlepšujících plodin podle přílohy č. 19 k tomuto nařízení, evidovaných v evidenci využití půdy na ploše odpovídající ploše plodiny se středním stupněm ochranného vlivu **v předcházejících pěti letech dosahuje alespoň 33 % šestinásobku výměry plodiny se středním stupněm ochranného vlivu vegetace pěstované v roce podání žádosti**.

Návrh k 11. 10. 2024

účinnost ode dne 1. 7. 2025

SDF na SEO
OZIM

SDF na MEO VR
OZIM

Osevní sled

rok	plodina	Zastoupení	ha
0.	SOF (1)	0%	10
-1.	JTS	50%	10
-2.	JTS	67%	10
-3.	SOF (2)	50%	10
-4.	SOF (3)	40%	10
-5.	SOF (4)	33%	10



Souvislá plocha 10
ha
6ti
šásobek
%roky zlepšující

60
10,8
20
ha

b) mírně erozně ohrožené s vyšším rizikem podle přílohy č. 17 k tomuto nařízení **pěstuje ozimou plodinu se středním stupněm ochranného vlivu**, pokud souhrnná výměra zlepšujících plodin podle přílohy č. 19 k tomuto nařízení, evidovaných v evidenci využití půdy na ploše odpovídající ploše plodiny se středním stupněm ochranného vlivu v předcházejících pěti letech dosahuje **alespoň 33 % šestinásobku výměry plodiny se středním stupněm ochranného vlivu** vegetace pěstované v roce podání žádosti.

Nová eroze osevní sled

Farmář (0) | HYLMAR MARTIN P

U: 21

Uživatel: 21 JI:1000018318 SZR ID: 1000000166

Obchodní jméno: **Zemědělské družstvo Miletín** Kaly Exporty

Adresa: **Rohoznice, Rohoznice 149 , 50771**

DPB Zem. parcely Areály Prac. zákresy Včely v okolí **Dotace** Množitelské porosty

Jedn. žádost Zař. AEKO/EZ 23+ ALS/ZLS23+ Zař. AEKO/EZ 15+ Kontrola DZES7A

Žádosti k 2024 Změna JŽ Kontrola osevního sledu

Opatření	Počet DPB.	Výměra (ha)	OVM
PP bez DPB			
Doplňková redistributivní podpora (DRP)	✓	✓	NE
PP			
VCS	36	357.36	NE
Deklarace ploch	182	1558.74	NE

Půdoochranné technologie v praxi



Zakládání porostu do posklizňových zbytků předplodiny



Půda se po sklizni nezpracovává.

Na podzim nebo na jaře probíhá výsev plodiny do půdy přesným secím strojem pro přímé setí do nezpracované půdy.

Tato technologie je bezorebná a vyžaduje likvidaci plevelů použitím herbicidů, není tedy vhodná pro ekologické zemědělství.

1. Základní

setí do strniště, sláma ponechána

setí do strniště, sláma sklizena

Zakládání porostu do mulče meziplodin



Po sklizni předplodiny se provede hlubší podmínka, na kterou ihned navazuje setí strniskových meziplodin

Během zimy vymrzající meziplodina (hořčice bílá, svazenka vratičolistá) odumře (případně je desikována) a na jaře se vysévá do půdy pokryté mulčem vzniklým z porostu vymrzlé meziplodiny.

4. Herbicidem umrtvený drn

- jednoletých píceňin, ozimé meziplodiny, sláma ponechána
- jednoletých píceňin, ozimé meziplodiny, sláma sklizena
- víceletých píceňin, sláma ponechána
- víceletých píceňin, sláma sklizena

Zakládání porostu do ochranné plodiny nebo meziplodiny



půda zpracována pouze kypřením,
bezprostředně poté následuje výsev
meziplodiny.

Na podzim nebo na jaře se provádí přímý
výsev do meziplodiny speciálním secím
strojem

4. Herbicidem umrtvený drn

jednoletých píceňin, ozimé meziplodiny, sláma ponechána
jednoletých píceňin, ozimé meziplodiny, sláma sklizena
víceletých píceňin, sláma ponechána
víceletých píceňin, sláma sklizena

Zakládání porostu do mělce zpracované půdy



Mělké zpracování horní vrstvy půdy do hloubky maximálně 20 cm, které se provádí hlavně po sklizni obilnin nebo dříve sklízených olejnin.

Cílem mělkého zpracování je nakypření horní vrstvy půdy, urovnání povrchu pozemku, zapravení posklizňových zbytků a potlačení vzešlých plevelných druhů

2. Vertikální zpracování půdy

disky do 10 cm, sláma ponechána

disky do 10 cm, sláma sklizena

radličky do 10 cm, sláma ponechána

radličky do 10 cm, sláma sklizena

radličky nad 10 cm, sláma ponechána

radličky nad 10 cm, sláma sklizena

Pásové zpracování půdy (strip-till)



kombinuje výhody plošného zpracování půdy a setí do nezpracované půdy (no-till).

Půda nezpracovává na celé ploše pole, ale pouze v úzkých pásech (15–20 cm).

Mezi zpracovanými pásy zůstává 60 a více procent plochy nezpracované půdy, která je chráněna rostlinnými zbytky předplodiny.

3. Pásové zpracování půdy

zpracováno 15 % povrchu půdy, sláma ponechána

zpracováno 15 % povrchu půdy, sláma sklizena

zpracováno 20 % povrchu půdy, sláma ponechána

zpracováno 20 % povrchu půdy, sláma sklizena

zpracováno 25 % povrchu půdy, sláma ponechána

Zakládání porostu s pomocnou plodinou



Při zakládání pásových výsevů pomocných plodin je možné využít celoplošné kypření půdy pro základní zpracování půdy.

Pomocné plodiny se zakládají buď konvenčním secím strojem, nebo je možné je zakládat pásovým kypřičem či plečkou, kdy je osivo vyseto v budoucím meziřádku za pracovní nástroje kypřící půdu.

Zakládání porostu s podsevem



Výsev vhodné směsky (meziplodiny) se provádí do krycí plodiny.

Výsev je prováděn jak do jařin i ozimů.

Je možné ho provádět současně s výsevem krycí plodiny, nebo samostatně kolmo na řádky krycí plodiny.

1. Základní

čistosev, další užitkové roky

podsev do předplodiny

Vrstevnicové obdělávání



Orbou po vrstevnicích nebo s malým odklonem (do 30°) od vrstevnic otočnými pluhy, které překlápějí půdu proti svahu, je možné významným způsobem přispět k ochraně půdy před erozí.

Hrázkování, důlkování u brambor



provádí se bezprostředně po výsadbě brambor speciálním strojem – hrázkovač,

řádky musí být vedeny vrstevnicově, aby bylo opatření co nejúčinnější,

max. nepřerušená délka pozemku po svahu (spádnici) by neměla přesáhnout 200 metrů.

1. Základní

v přímých řádcích libovolného směru, včetně odkameňování

v přímých řádcích libovolného směru včetně odkameňování + důlkování a hrázkování

Pomocné plodiny v prostoru mezihrúbku při pěstování brambor



Výsev pomocné plodiny do porostu brambor je prováděn hned při sázení.

Výhodou je rychlejší zakrytí půdy a omezení dalšího přejezdu po pozemku.

Metodika

Ochrana zemědělské půdy před erozí metodika

Podhrázská, Jana



Monografie

1.vyd.

155 s. : obr.

Ostatní autoři: Bednář, Marek; Dostál, Tomáš; Dumbrovský, Miroslav;; Hanel, Martin; Kapička, Jiří; Karásek, Petr; Kavka, Petr; Konečná, Jana; Krása, Josef; Kučera, Josef; Mistr, Martin; Netopil, Patrik; Novotný, Ivan; Pochop, Michal; Procházka, Jan; Sobotková, Veronika; Středa, Tomáš; Středová, Hana; Šarapatka, Bořivoj;; Votoček, Michal

Česká republika

PDF

Hodnocení: 5.0 (počet hodnocení: 3)



Zobrazit plný text

metodika; ochrana půdy; eroze; vodní eroze; degradace půdy; větrná eroze; eroze táním sněhu

« Zpět na vyhledané

< Předchozí

> Následující

Dokumenty ke stažení

Zobrazit připojené soubory



Plný text

Závěr

Nová vrstva eroze **již** v LPIS

- Umožňuje nápočet !!

PT 2025 (řepka, ozimy)

- SEO +/- stejné, PT shodné + větší výběr
- MEO VR nově definované pro SOF **nutno** použít PT

PT 2026 (jaro 2026)

DĚKUJI ZA POZORNOST

